

2  
0  
2  
3

BILANCIO DI  
**Sostenibilità**

BILANCIO DI

# Sostenibilità

2023



## SOMMARIO

<i>Lettera del Presidente</i>	4		
<b>01. La nostra società: Industrie Polieco-MPB</b>	<b>7</b>	<b>04. La responsabilità ambientale</b>	<b>49</b>
1.1 Chi siamo	8	4.1 Le nostre iniziative a favore della sostenibilità ambientale	50
1.2 La nostra evoluzione	11	4.2 Aree di miglioramento e monitoraggio dei KPI	52
1.3 Attività e settori di mercato	13	4.2.1 Gestione energetica	52
1.4 La nostra performance economica	18	4.2.2 Prelievo e scarico idrico	54
1.5 La nostra vision	19	4.2.3 Rifiuti ed economia circolare	57
1.6 I nostri valori	19	4.2.4 Impronta di carbonio	61
1.7 I nostri obiettivi	20		
<b>02. Il piano di sviluppo sostenibile di Industrie Polieco-MPB</b>	<b>23</b>	<b>05. Il benessere delle nostre persone, dei clienti e delle comunità</b>	<b>63</b>
2.1 Lettera del Direttore Generale	24	5.1 Le nostre iniziative a favore della sostenibilità sociale	64
2.2 I risultati dell'analisi: tematiche rilevanti e principali stakeholder	26	5.2 Aree di miglioramento e monitoraggio dei KPI	68
<b>03. La nostra Governance</b>	<b>39</b>	5.2.1 Le nostre persone	68
3.1 Corporate Governance	40	5.2.2 Il sostegno alla comunità	70
3.2 Governance della sostenibilità	42	<b>06. Prossimi Passi</b>	<b>73</b>
3.3 Modello 231/2001 e codice etico	44	6.1 I nostri impegni per il futuro	74
3.4 Whistleblowing	45	Nota Metodologica	77
3.5 Sistema di gestione dei dati personali e sicurezza delle informazioni	46	Indice dei contenuti GRI	78

## Lettera del Presidente

L'attuale scenario mondiale e i nuovi fenomeni sociali di questi ultimi anni richiedono un nuovo approccio al mondo del lavoro per cui le aziende sono chiamate a valutare tutti i fattori interni ed esterni all'organizzazione e che caratterizzano il contesto in cui operano.

Oggi, sempre di più, fare impresa richiede l'impegno di tutti nel perseguire risultati che devono andare oltre l'aspetto economico, pianificando interventi, investimenti e assumendo decisioni con un'attenzione alla sostenibilità in un'ottica di responsabilità sociale sempre più profonda.

In tale contesto, nell'intento di rispondere alle esigenze dei diversi portatori di interesse nell'ambito delle aree ambientali, sociali e organizzative – nel corso del 2023 – abbiamo ritenuto essenziale integrare la nostra strategia aziendale secondo logiche ESG, definendo un Piano di Sviluppo Sostenibile e rivalutando i piani industriali nel medio e lungo periodo.

Con la pubblicazione del nostro primo Bilancio di Sostenibilità, intendiamo consolidare il nostro impegno nel tempo, valorizzando le sinergie e mantenendo l'approccio innovativo che ci ha da sempre contraddistinto.

La nostra azienda da anni è impegnata nello sviluppo di soluzioni tecniche di prodotto nel settore della plastica, applicando il più possibile i principi dell'economia circolare. Soluzioni, che permettono di contenere diversi aspetti, tra i quali, la sicurezza dei lavoratori, la riduzione di risorse naturali nei processi produttivi nonché il contenimento nella produzione di rifiuti. Tutto questo ci ha permesso una continua crescita, dimostrazione dell'impegno di tutti volto a garantire la nostra continuità aziendale per il prossimo futuro.

I risultati ci danno ragione, l'anno 2023 si è chiuso con un fatturato complessivo di 148 milioni €, in leggero aumento rispetto all'esercizio precedente.

Il numero di persone, pari a 226, si conferma in lieve aumento con un graduale ringiovanimento dell'organico, con un 52% che ha meno di 50 anni e una presenza femminile pari al 15%. Per sostenere la crescita stanno facendo il loro ingresso in azienda nuove giovani risorse, professionalmente preparate che, con il supporto delle figure con più esperienza, verranno sempre di più coinvolte nel graduale ricambio generazionale.

Per accrescere la nostra competitività, stiamo cogliendo le opportunità del progresso tecnologico e di accesso alle informazioni, implementando nuovi sistemi di gestione ed elaborando i tanti dati che vengono raccolti durante l'attività produttiva.

Siamo fiduciosi su tutto quanto stiamo sviluppando per far fronte alle sfide di oggi e di domani, nell'ottica di preservare il nostro territorio, la nostra gente e le generazioni future.

**Luigi Tonelli**  
Presidente



01



# La nostra società: Industrie Polieco-MPB

Industrie Polieco-MPB è oggi uno dei principali players mondiali nella produzione di sistemi di tubazioni corrugate a doppia parete in polietilene e nella produzione di compound e adesivi per il settore Oil&Gas e per altre applicazioni industriali. L'azienda nasce grazie a Luigi Tonelli che nel 1977 ebbe l'intuizione di recuperare il polietilene dal tetrapak e successivamente nel 1992 di introdurre in Italia i cavidotti corrugati in polietilene.

## HIGHLIGHTS:



**47**

ANNI DI STORIA



**226**

DIPENDENTI



**63.000 t**

DI PRODOTTO VENDUTO



**148 Mln €**

DI FATTURATO





## 1.1 Chi siamo

Industrie Polieco-MPB è composta da due business unit:

- **Divisione Tubi:** progetta e produce cavidotti per il passaggio di cavi elettrici e per le telecomunicazioni, sistemi di tubazioni per fognature non in pressione, tubazioni per drenaggio e dispersione e chiusini stradali in materiale composito
- **Divisione Resine:** produce compound polimerici per il rivestimento di tubi di acciaio nel settore Oil&Gas e adesivi utilizzati per film multistrato (packaging), tubi multistrato per il settore idrotermosanitario e compatibilizzanti usati in svariate altre applicazioni.



### STRUTTURA

La Società è formata da due business units: divisione Tubi e Resine

La Società conta in Italia tre siti produttivi: due a Cazzago San Martino (Brescia) dove sono presenti entrambe le Divisioni e uno a Conza della Campania (Avellino) dove opera solo la Divisione Tubi.

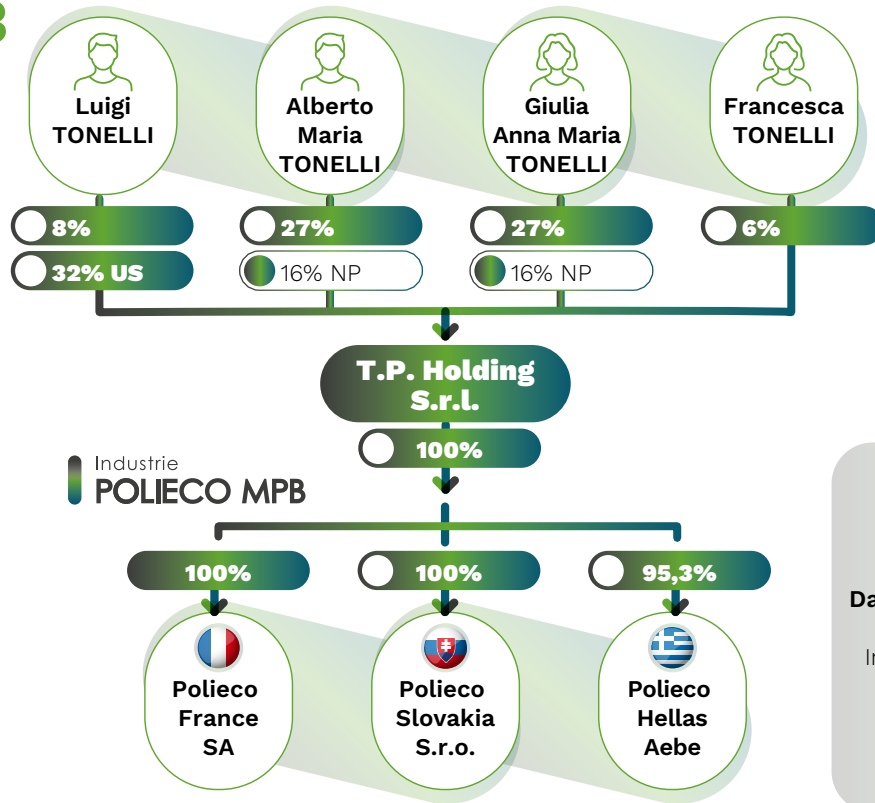
Il Gruppo oggi è costituito da 4 società:

- **Industrie Polieco-MPB S.p.A.** – Capogruppo con sede legale a Cazzago S. Martino (BS) che produce tubazioni e resine polimeriche
- **Polieco France SA** – che produce tubi e commercializza chiusini nei mercati francese e belga
- **Polieco Hellas Aebe** – che produce tubi coprendo il mercato dell'Europa Sud Orientale
- **Polieco Slovakia S.r.o.** – che produce tubi per il mercato dell'Europa Centro Orientale

Si anticipa che Industrie Polieco-MPB nel corso degli ultimi mesi del 2023 è stata interessata da un'operazione societaria a seguito della quale al 2024 vede quali soci T.P. Holding s.r.l. con una partecipazione del 90% del capitale sociale e RFLTC-POLIECO S.p.A. per la restante quota del 10%.

Figura 1  
**STRUTTURA DEL GRUPPO**

**2023**

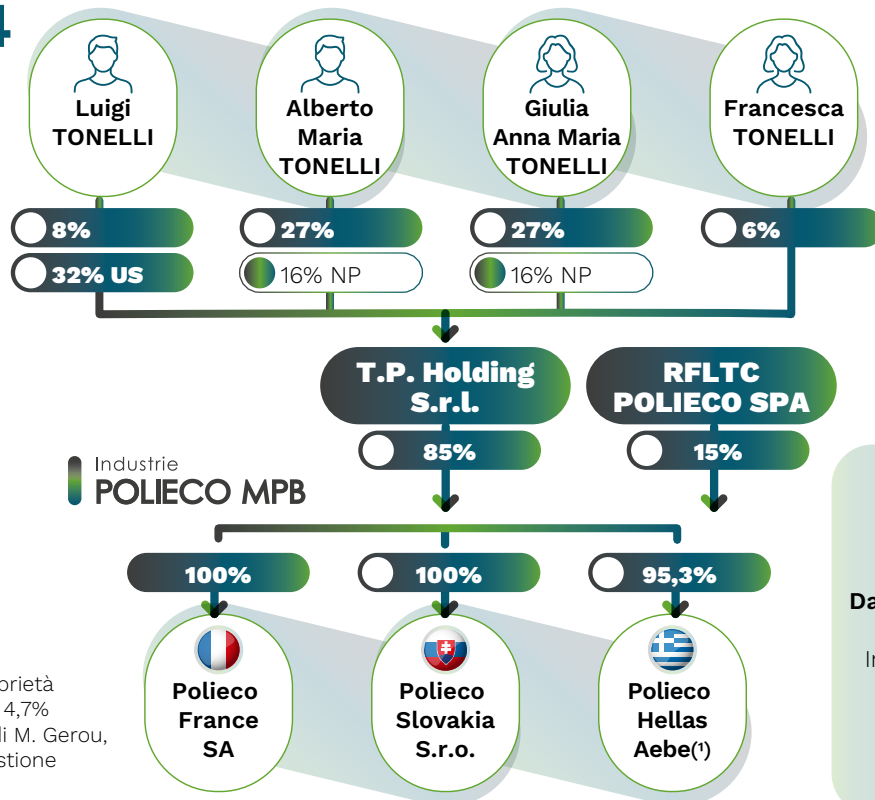


**Organismo di Vigilanza**  
D. Lgs 231/2001

**Daniele GHEDI**  
(Presidente Indipendente)

**Marco MARINI**

**2024**



**Organismo di Vigilanza**  
D. Lgs 231/2001

**Daniele GHEDI**  
(Presidente Indipendente)

**Marco MARINI**

Note:  
US = Usufrutto  
NP = Nuda proprietà  
(1) Il rimanente 4,7% è di proprietà di M. Gerou, esterno alla gestione della Società

Tabella 1

**AL 31.12.2023 L'ORGANICO AZIENDALE DI 226 DIPENDENTI È COSÌ COSTITUITO:**

FASCE ETÀ	UOMINI	DONNE
< 30 anni	16	1
30 ÷ 50 anni	80	21
> 50 anni	95	13
<b>Totale</b>	<b>191</b>	<b>35</b>

Tabella 2

**LE TIPOLOGIE DI CONTRATTI DI LAVORO SONO COSÌ CONTRADDISTINTE:**

SESSO	UOMINI	DONNE	SOMMA
Tempo indeterminato	183	35	
Tempo determinato = < 12 mesi	2	0	
Tempo determinato = 6 mesi	3	0	
Apprendistato professionalizzante 36 mesi	3	0	
Tempo pieno	188	22	
Tempo parziale	3	13	
<b>Totale</b>	<b>191</b>	<b>35</b>	<b>226</b>

**CONTRATTI COLLETTIVI**

Sin dalla propria costituzione l'azienda ha riconosciuto a ogni lavoratore tutto quanto previsto dall'ultimo accordo di rinnovo del contratto collettivo nazionale di lavoro di settore e categoria.

Attualmente viene applicato il CCNL per gli addetti all'industria della gomma cavi elettrici ed affini e all'industria delle materie plastiche – sottoscritto tra la Federazione Gomma Plastica con l'assistenza della Confederazione Generale dell'Industria Italiana e la FILCTEM-CGIL, la FEMCA-CISL e la UILTECUIL. L'accordo in essere è stato siglato il 26 gennaio 2023.

In aggiunta a quanto previsto dal CCNL sopra menzionato, l'azienda da tempo ha inserito una serie di disposizioni interne, legate in particolare a limitare l'assenteismo, che migliorano ulteriormente il trattamento economico.

Le condizioni sopra esposte vengono applicate in piena trasparenza anche a tutto il personale interinale impiegato in azienda.

**LAVORATORI NON DIPENDENTI**

L'azienda da sempre si avvale della collaborazione di lavoratori non dipendenti che vengono inseriti tramite le principali agenzie del lavoro, con contratti di somministrazione a tempo determinato, indeterminato o di apprendistato nel rispetto dei parametri del CCNL, delle normative di riferimento e delle disposizioni aziendali.

La tipologia più comune di lavoratori viene inserita nei reparti produttivi ove l'attività lavorativa si avvicenda su turnazioni da 15 oppure 21 turni lavorativi a settimana. La mansione svolta è di operatore di macchine e impianti, prevalentemente a supporto della fase di controllo e imballaggio del prodotto finito.

Al bisogno vengono interessati da detti inserimenti alcuni addetti nelle aree dei magazzini di spedizione.

Nel corso del 2023 il numero medio del personale non dipendente è stato pari a 22 addetti.

## 1.2 La nostra evoluzione

La sede centrale di Industrie Polieco-MPB è situata nel cuore della Lombardia nella meravigliosa zona della Franciacorta, territorio che si estende dalla sponda meridionale del Lago di Iseo fino all'estremo confine settentrionale della Pianura Padana, delimitato dalla città di Brescia a Est e dal fiume Oglio ad Ovest. Circa 3.000 ettari di vigneti che si snodano tra terreni pianeggianti e dolci colline con castelli medievali, monasteri e ville, alcune delle quali oggi trasformate in cantine di fama mondiale. Oltre alla vocazione vitivinicola, quest'area è una delle più importanti zone industrializzate d'Italia dove la forte volontà degli instancabili imprenditori locali ha portato la regione alla ricchezza e alla prosperità di oggi. È in questo territorio che nasce e si sviluppa la nostra storia.

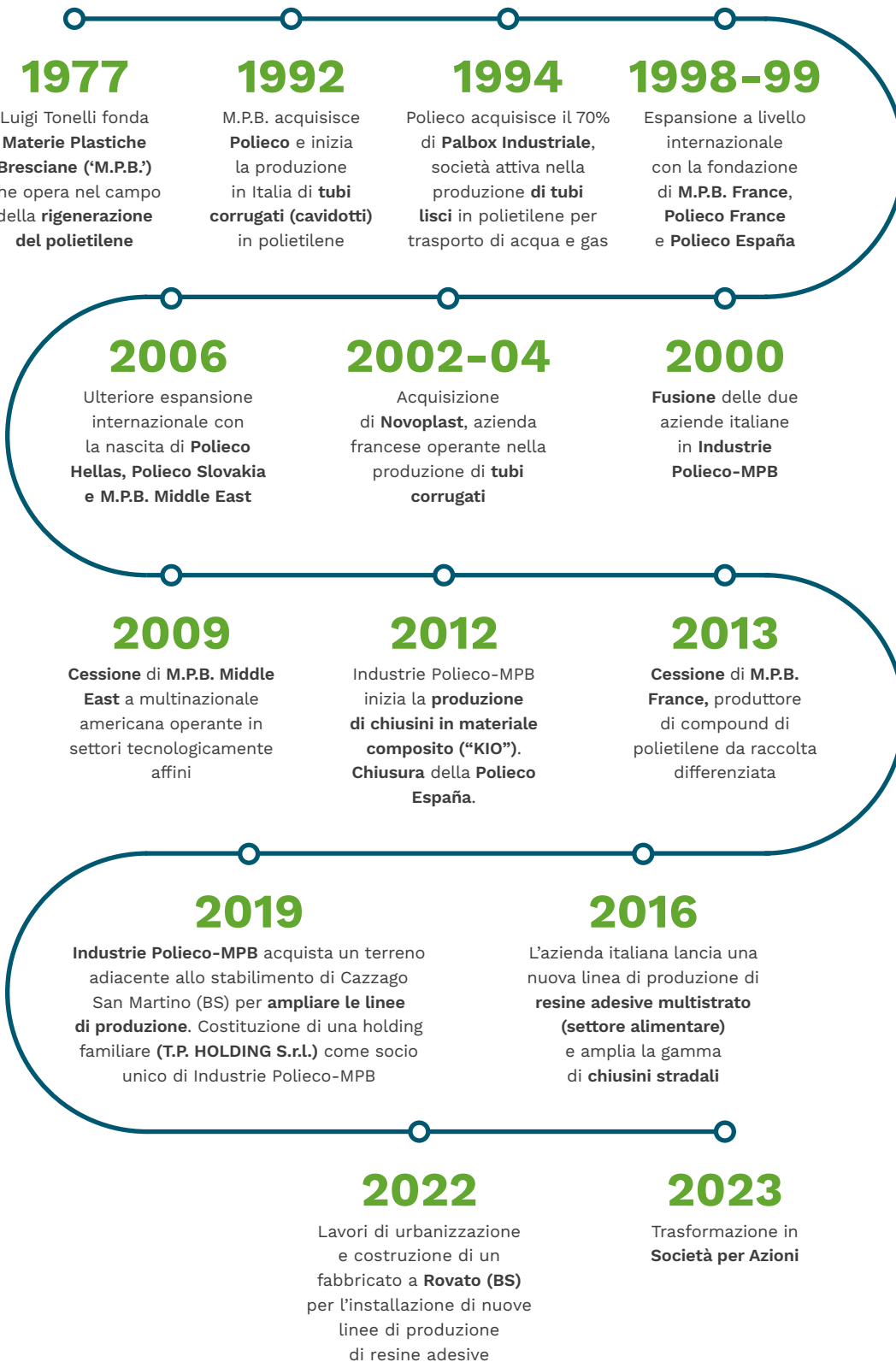


### LA ZONA

*La sede di Industrie Polieco-MPB è situata in un'area suggestiva, la Franciacorta*



Figura 2  
LA NOSTRA STORIA



## 1.3 Attività e settori di mercato

Tabella 3  
PORTAFOGLIO DI PRODOTTI

DIVISIONE	TUBI	RESINE			
Società	<ul style="list-style-type: none"> <li>Industrie Polieco-MPB S.p.A.</li> <li>Polieco France SA</li> <li>Polieco Hellas Aebe</li> <li>Polieco Slovakia S.r.o.</li> </ul>	Industrie Polieco-MPB S.p.A.			
Mercati di riferimento	Costruzioni e infrastrutture			Oil & Gas	Oil & Gas and Packaging
	Edilizia	Reti fognarie e drenaggio	Chiusini	Rivestimento tubi di acciaio	Applicazioni multistrato
Prodotti	<b>Cavidotti</b> Tubazioni per installazioni elettriche e telefoniche interrate all'esterno di edifici residenziali	<b>Ecopal</b> Sistemi fognari non in pressione e drenaggio	<b>KIO</b> Dispositivi di coronamento e chiusura di pozzetti stradali	<b>Resine tradizionali</b> Rivestimento tubi di acciaio per il settore Oil&gas	<b>Resine e adesivi per svariate applicazioni</b> Packaging per l'industria alimentare, cosmetica e farmaceutica

La **Divisione Tubi** opera nel comparto dell'edilizia e delle costruzioni, offrendo soluzioni diversificate per la realizzazione di infrastrutture urbane. La gamma dei prodotti offerti al mercato si suddivide in:

**CAVIDOTTI:** I **tubi corrugati passacavi** sono impiegati in installazioni elettriche e telefoniche interrate, dove è importante garantire la perfetta conservazione dei materiali che scorrono all'interno dei condotti. Al **passacavo corrugato** sono associabili diversi accessori stampati ad iniezione, quali **manicotti, tappi e sellette** prodotti in polietilene, PVC e polipropilene.

**RETI FOGNARIE:** **tubazioni corrugate in polietilene** per diverse esigenze di impianto. Per la posa in **reti fognarie non in pressione** è stata creata una gamma di **tubi corrugati** prodotti in polietilene ad alta densità e/o in polipropilene alto modulo elastico, capace di garantire versatilità e prestazioni sempre elevate in ogni fognatura. Tra i prodotti di punta c'è ECOPAL, il **tubo coestruso a doppia parete** impiegato in condotte di scarico interrate non in pressione.

**POZZETTI:** **pozzetti in polietilene e Tee bicchierati**, utilizzabili in abbinamento ai tubi corrugati ECOPAL o altri **tubi in materiale plastico**, come PVC e PEAD. I **pozzetti** prodotti hanno lo scopo di connettere le **reti fognarie** alla superficie, in modo da poter agevolare ispezioni e interventi di pulizia. A differenza dei tradizionali pozzetti in cemento, i **pozzetti in polietilene** presentano una serie di vantaggi in termini di velocità e versatilità in fase di posa in opera con abbattimento dei costi di trasporto dovuto alla loro maneggevolezza.



### LA GAMMA

*Tanti prodotti  
adatti ad ogni  
necessità e  
condizione  
ambientale*

**PEZZI SPECIALI:** pezzi speciali stampati o ricavati da tubi corrugati a corredo delle tubazioni in polietilene ad alta densità per fognatura. Tra i pezzi speciali vengono prodotti **raccordi per tubi, curve per tubi, giunti per tubi tondi, manicotti e sifoni Firenze. POL BLOCK** è invece un giunto anti-sfilamento per tubi corrugati, studiato appositamente per essere un efficace **sistema di rinforzo** al normale sistema di giunzione dei **tubi per reti fognarie non in pressione**. L'impiego di POL BLOCK è adatto in situazioni dove si rende necessaria la posa in opera di **tubazioni corrugate** in terreni caratterizzati da forte pendenza, con il rischio di distacco tra le tubazioni e, conseguentemente, con il serio pericolo di una perdita idraulica.

**DRENAGGIO E DISPERSIONE:** una vasta gamma di **prodotti per il drenaggio e la dispersione di acque meteoriche nel terreno**, adatti ad ogni specifica esigenza e condizione ambientale. La gamma **DRENOPAL** è rappresentata da **tubi fessurati** prodotti in diverse classi di resistenza che, grazie a specifiche proprietà, è adatta alla raccolta e alla dispersione delle acque meteoriche, oltre alla captazione del percolato. **GEODRENOPAL** è invece il tubo drenante con geotessile non tessuto, in grado di impedire l'ingresso del terreno all'interno della tubazione.

Per arricchire la sua gamma di **sistemi di drenaggio** in opere civili, sportive e agricole, abbiamo creato la linea **POLIDREN, tubi corrugati in polietilene ad alta densità fessurati**, forniti in rotoli. Il **tubo corrugato drenante** progettato dall'azienda assicura prestazioni elevate e una resistenza agli agenti esterni duratura nel tempo. Non mancano prodotti come **GEOPOLIDREN**, un sistema di tubi in rotoli corrugati e fessurati, rivestiti da **geotessile non tessuto** per prevenire l'ingresso di particelle.

Per lo **smaltimento di acque meteoriche nel terreno** mettiamo a disposizione, infine, anche i **POZZETTI PERDENTI**, cioè pozzetti per smaltimento realizzabili con diversi diametri a seconda delle richieste e abbinabili a diversi accessori. Ma non solo pozzetti, **DRENOSEWER** è infatti il tubo per drenaggio ricavato da un cavidotto corrugato in polietilene in barre.



**FOCUS**

*Chiusini stradali in materiale composito con alte prestazioni e numerosi vantaggi*

**CHIUSINI STRADALI:** chiusini KIO utilizzati per le reti gas, acquedottistiche, fognarie ed elettriche. Il **chiusino** è realizzato in **Kinext**, un materiale composito che presenta numerosi vantaggi: il **chiusino** è estremamente **solido e resistente** e allo stesso tempo presenta un **peso inferiore** di circa il 70% rispetto al chiusino tradizionale, il che garantisce una maggiore **facilità di movimentazione e posa in opera** nei cantieri e una considerevole **diminuzione dei costi** di trasporto. **La scelta del materiale plastico** riduce la rumorosità al passaggio di veicoli e pedoni, contribuendo perciò anche ad una **riduzione dell'inquinamento acustico**. KIO è quindi un **chiusino carrabile** ideale ad essere installato in aree di transito, fieristiche e pedonali, perché il **materiale Kinext** non è conduttore di elettricità, **proteggendo i pedoni da dispersioni di tensione pericolose**. A differenza di quelli tradizionali, inoltre, i chiusini in materiale composito disincentivano anche il verificarsi di furti e vandalismi. Infine, i **tombini in materiale composito**

sono personalizzabili con loghi e colori. A completare la gamma KIO, anche la Griglia concava KIO ideale per il **drenaggio di acque meteoriche e superficiali** e KIO TRENCH, il chiusino modulare, pensato per l'installazione al di sopra di canali in calcestruzzo in aree di servizio, aree industriali, aree commerciali, porti e banchine.

Tabella 4

**VENDITE PER PRODOTTO - DIVISIONE TUBI**

TIPOLOGIA PRODOTTO	QUANTITÀ VENDUTA (KG)
CAVIDOTTI	7.992.749
SISTEMI FOGNARI	7.260.730
CHUSINI	904.627

La **Divisione Resine** opera nel campo della trasformazione delle materie plastiche (poliolefine) per la produzione di compound polimerici e polimeri funzionalizzati destinati a diversi settori.

**RIVESTIMENTO TUBI DI ACCIAIO:** vasta gamma di compound polimerici e adesivi graffati con anidride maleica per il rivestimento a triplo strato di condotte in acciaio per il trasporto di acqua e dei combustibili petroliferi liquidi e gassosi (settore Oil&Gas); l'applicazione del rivestimento garantisce alla condotta un'ottima e duratura protezione dai fenomeni di corrosione.

**ADESIVI PER STRUTTURE MULTISTRATO:** adesivi graffati con anidride maleica utilizzati come strati leganti in strutture quali: film multistrato per il packaging alimentare e per il settore industriale, tubi multistrato per il settore idrotermosanitario, tubi multistrato per packaging cosmetici, recipienti multistrato per liquidi (i.e. prodotti chimici), pannelli multistrato con alluminio (ACP, Aluminium Composite Panel), serbatoi carburante in plastica per il settore automotive.

**COMPATIBILIZZANTI:** poliolefine funzionalizzate utilizzate come modificanti all'impatto per compound di poliammide, prevalentemente per l'industria automobilistica, e come compatibilizzanti per la produzione di: Halogen Free Flame Retardant (HFFR) compound per cavi anti-fiamma; materiali plastici rinforzati con fibra di vetro per varie applicazioni, anche automotive; compositi legno-plastica (WPC, Wood Plastic Composites) per rivestimenti e pavimentazioni.

**DURABILITÀ**

*Rivestimento dei tubi d'acciaio con più strati di compound per una maggiore protezione e resistenza ai processi di corrosione*

Tabella 5

**VENDITE PER PRODOTTO - DIVISIONE RESINE**

TIPOLOGIA PRODOTTO	QUANTITÀ VENDUTA (KG)
RESINE	35.478.610
ADESIVI	11.020.552

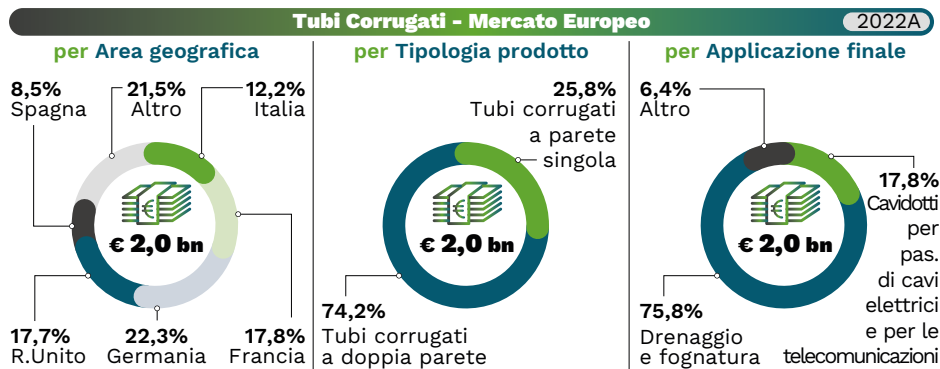


Figura 3

**MERCATO DI RIFERIMENTO – TUBI CORRUGATI**

Il mercato europeo dei tubi corrugati in plastica può essere analizzato sulla base di 3 diverse prospettive (area geografica, tipologia di prodotto e applicazione finale), in linea con il business e i prodotti di Industrie Polieco-MPB.

AREA GEOGRAFICA	TIPOLOGIA PRODOTTO	APPLICAZIONE FINALE
Italia	Tubi corrugati a parete singola	Cavidotti per passaggio di cavi elettrici e per le telecomunicazioni
Francia	Tubi corrugati a doppia parete	Drenaggio e fognatura
Resto d'Europa		Altro



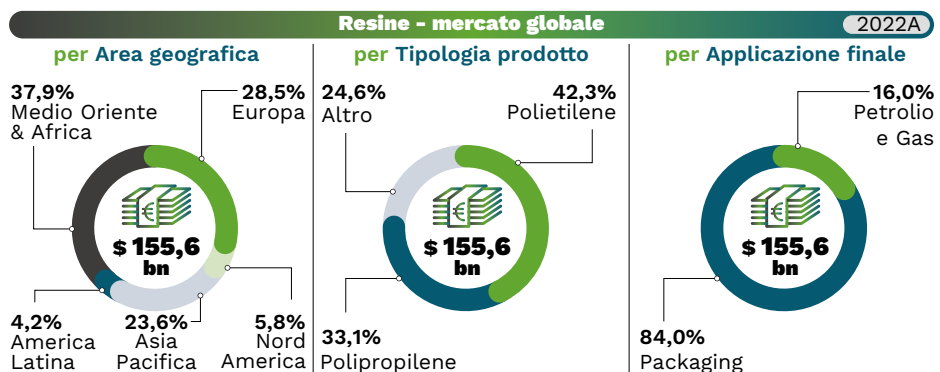
Fonte: Maya Reserche, Europe plastic corrugated pipe industry market reserch report 2023.

Figura 4

**MERCATO DI RIFERIMENTO – RESINE**

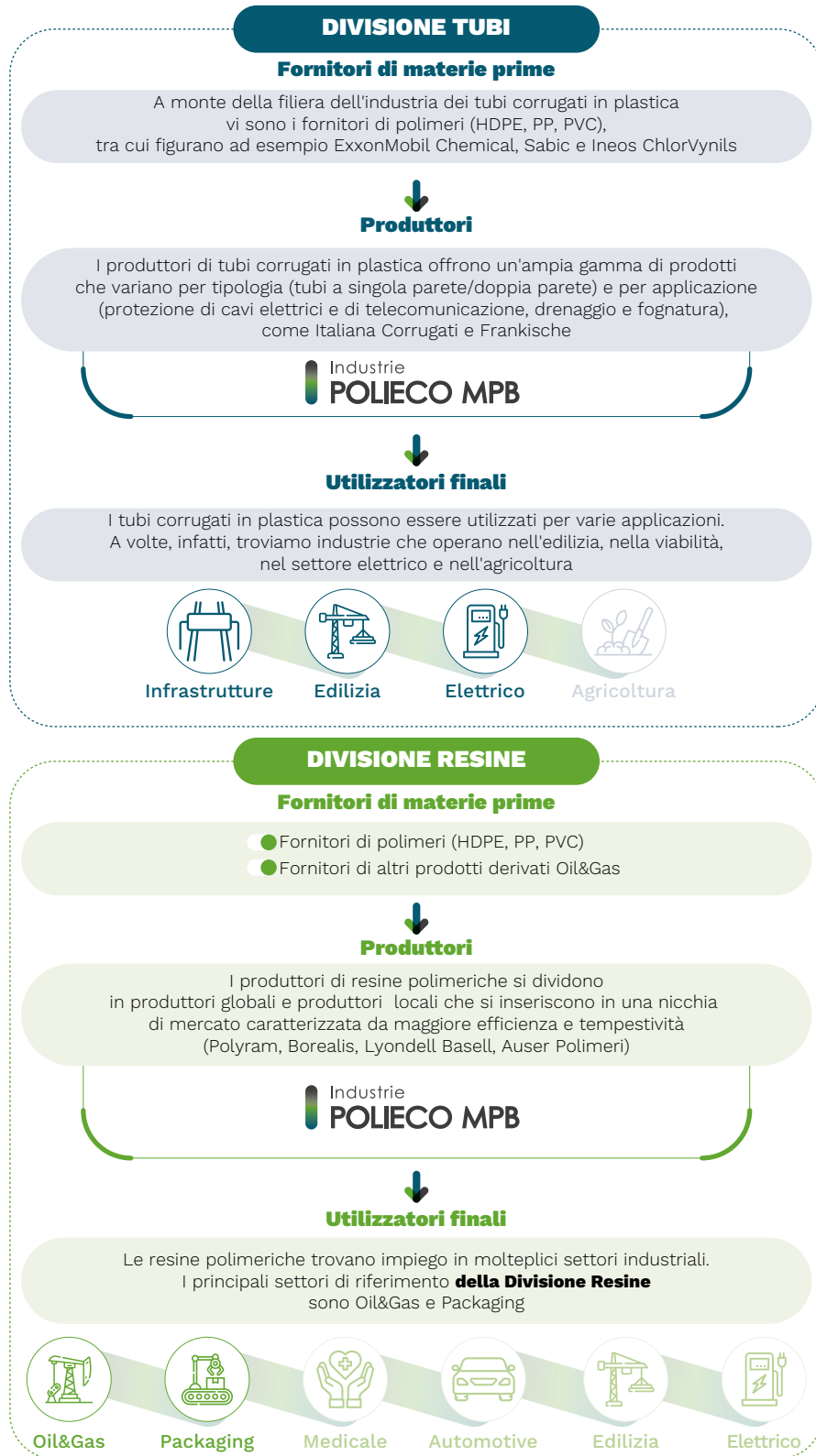
Il mercato europeo delle resine polimeriche può essere analizzato sulla base di 3 diverse prospettive (area geografica, tipologia di prodotto e applicazione finale), in linea con il business e i prodotti di Industrie Polieco-MPB.

AREA GEOGRAFICA	TIPOLOGIA PRODOTTO	APPLICAZIONE FINALE
Europa	Polietilene	Petrolio e Gas
Nord America	Polipropilene	
Asia Pacifica		
America Latina		Imballaggio
Medio Oriente & Africa	Altro	



Fonte: Market Reserch Future, Global Polymer Resine for pachaging and oil&gas market reserch report 2023.

Figura 5  
**LA CATENA DI FORNITURA**



Fonte: Maya Reserch, *Europe plastic corrugated pipe industry market reserch report 2023*.  
Market Reserch Future, *Global Polymer Resine for pachaging and oil&gas market reserch report 2023*.

## 1.4 La nostra performance economica

Di seguito viene riassunto il valore economico diretto generato e distribuito (EVG&D) secondo il criterio della competenza economica.

Tabella 6

**Indicatore 201-1**

**VALORE ECONOMICO DIRETTAMENTE GENERATO E DISTRIBUITO (2023)**

VOCE	€
<b>VALORE ECONOMICO GENERATO</b>	<b>151.596.098</b>
A. Valore della produzione	151.127.061
C.15 Proventi da partecipazioni	21
C.16 Altri proventi finanziari	469.017
E.20 Proventi straordinari	-
<b>VALORE ECONOMICO DISTRIBUITO</b>	<b>127.174.797</b>
<b>Costi operativi</b>	<b>100.661.426</b>
B.6 Costi per materie prime	73.617.679
B.7 Costi per servizi	23.231.867
B.8 Costi per godimento di beni di terzi	1.409.119
B.11 Variazioni delle rimanenze di materie prime	1.569.213,17
B.14 Oneri diversi di gestione (al netto delle imposte)	833.547,75
E.21 Oneri straordinari	0
B.9 Costi per il personale	13.238.819,29
C.17 Interessi ed altri oneri finanziari	888.469,71
22. Imposte (correnti e anticipate) sul reddito	9.017.476,33
B.14 Oneri diversi di gestione (solo il valore di imposte)	262.274,46
Dividendi distribuiti	3.000.000,00
<b>Valore distribuito alla comunità</b>	<b>106.332</b>
Liberalità	40.863,95
Sponsorizzazioni	0
Contributi associativi	65.467,86
<b>VALORE ECONOMICO TRATTENUTO</b>	<b>24.421.301</b>
Utile (o perdita) d'esercizio (al netto dei dividendi)	25.360.020,66
(B.10 + B.12 + B.13 + D.19 + D.18) Ammortamenti / Accantonamenti / Svalutazioni / Rivalutazioni	-967.600,99
22. Imposte differite	28.881,07

## 1.5 La nostra vision

### ESSERCI...NEL PRESENTE PER COSTRUIRE IL NUOVO DOMANI.

Garantire la continuità aziendale è il nostro principale obiettivo ma nella parola “Esserci” è racchiuso molto di più del significato comune di “Esistere”.

Il senso profondo che attribuiamo a questa nostra volontà si traduce nell’essere in grado di continuare ad offrire opportunità di lavoro e sicurezza ai colleghi che verranno e serenità alle loro famiglie; circondarci di stakeholder allineati alla nostra etica aziendale affinché possa crearsi un sistema di relazioni virtuoso e inclusivo che favorisca il benessere delle persone e il rispetto e la salvaguardia dell’ambiente; poter essere d’ispirazione e modello per il territorio e per altre realtà industriali.

## 1.6 I nostri valori

Siamo una comunità di persone che si basa su principi chiari e condivisi che identificano l’anima dell’azienda.

I nostri valori sono le fondamenta necessarie per la continuità e lo sviluppo futuri.

Crediamo nelle **Persone** che, con il loro impegno, contribuiscono quotidianamente al successo dell’azienda.

Ogni **Persona** con la sua unicità è una preziosa ricchezza per l’organizzazione, degna sempre di grande rispetto e meritevole di ascolto e attenzione.

Ci impegniamo affinché la gentilezza, l’empatia e la fiducia nei colleghi, siano alla base delle relazioni favorendo il benessere di tutti all’interno di un ambiente lavorativo collaborativo e sereno.

Valorizziamo il **Lavoro** quale elemento di crescita professionale della persona e strumento di coesione sociale, all’interno di un ambiente sano, sicuro e inclusivo. Attraverso il coinvolgimento e la motivazione delle persone favoriamo lo **Sviluppo** all’interno di una comunità che lavora coesa per raggiungere obiettivi condivisi.

Coltiviamo il senso di **Appartenenza** all’azienda, nata dall’intuizione di un singolo e divenuta la quotidianità di chi lavora con generosità e passione, valorizzando il contributo di tutti.

Promuoviamo la **Solidarietà**, quale elemento portante di un gruppo fondato sulla collaborazione e il sostegno reciproci anche nelle situazioni meno favorevoli. Lo sviluppo e la promozione della cultura dell’ascolto, dell’assistenza e del supporto, sono per noi fondamentali anche verso l’esterno nei confronti del territorio e della comunità.

## 1.7 I nostri obiettivi



### **FOCUS**

*Il futuro  
per noi è  
questione di  
innovazione*

Investire nella ricerca e sviluppo e nel miglioramento della nostra organizzazione produttiva per offrire prodotti diversificati di qualità, destinati a mercati in continua espansione a livello mondiale.

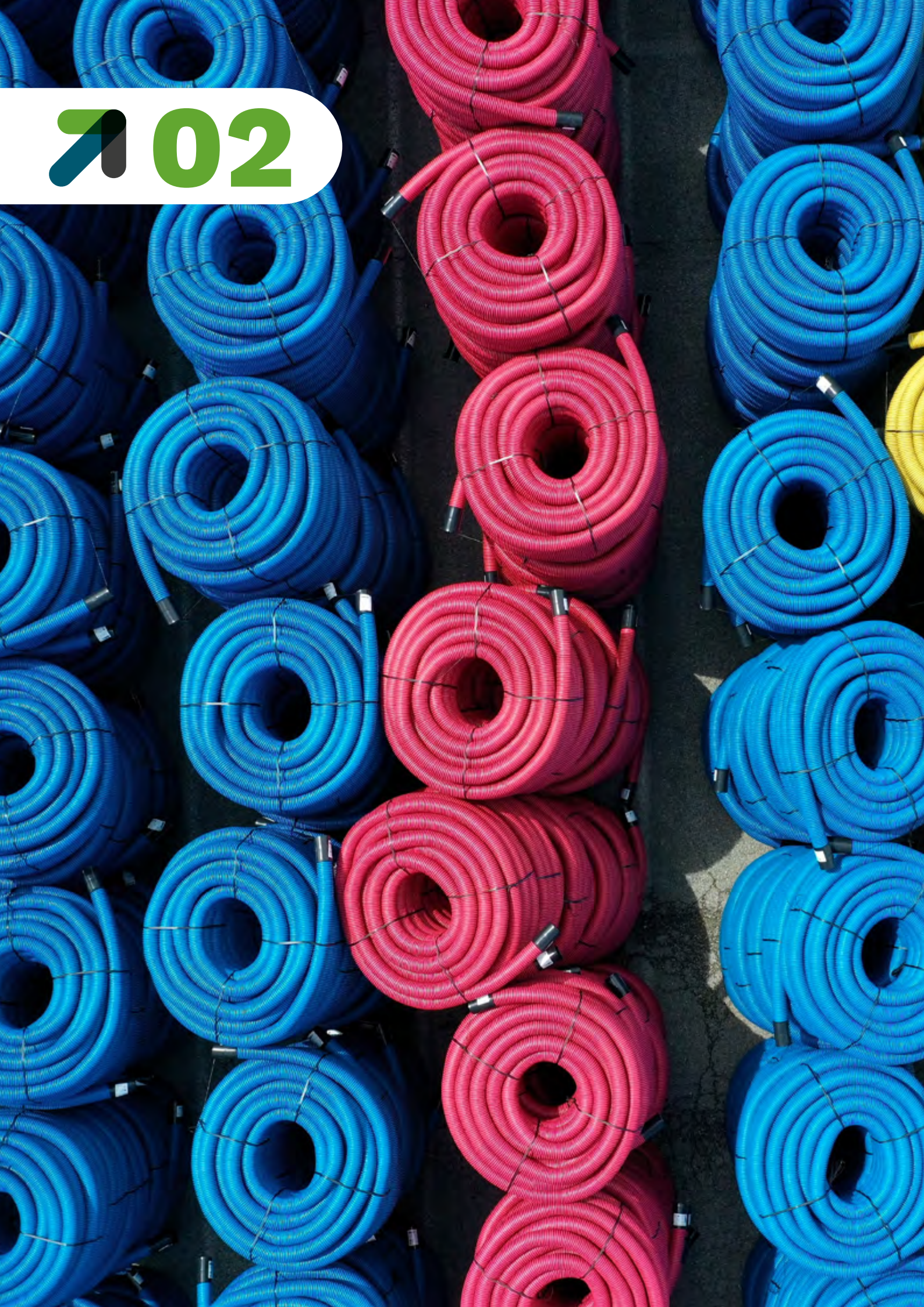
Rispondere alle esigenze dei clienti, anche le più ambiziose con la flessibilità e la disponibilità che da sempre ci contraddistinguono.

Coltivare la curiosità e dinamicità per non subire i cambiamenti ma per anticiparli proponendo soluzioni innovative.

Consolidare con l'impegno che mettiamo in campo, le importanti partnership divenute nel tempo essenziali per il nostro successo.



102





# Il piano di sviluppo **sostenibile** di Industrie Polieco-MPB

Costruire un piano di sviluppo sostenibile e vincente è alla base del percorso avviato da Industrie Polieco-MPB. Il primo passo è stata la conduzione di un Assesement ESG, strumento di valutazione che ci ha consentito di misurare le nostre performance rispetto alle dimensioni ambientali, sociali e di governance. Il punteggio ottenuto rappresenta il nostro punto di partenza per creare, passo dopo passo, una strategia di sostenibilità per il futuro.

## HIGHLIGHTS:



**54,7/100**

PERFORMANCE ESG



**14,9/34**

ENVIRONMENTAL



**21,9/34**

SOCIAL



**17,9/32**

GOVERNANCE



## 2.1 Lettera del Direttore Generale

Nonostante Industrie Polieco-MPB abbia da sempre riservato particolare attenzione ai temi dello sviluppo sostenibile, declinato nelle sue tre direttrici fondamentali (ambientale, sociale e di governance), con la redazione del nostro primo Report di Sostenibilità abbiamo deciso condividere con i nostri stakeholder l'avvio di una nuova fase che vede l'integrazione organica dei fattori ESG nella nostra strategia di impresa.

L'attenzione verso i temi dello sviluppo sostenibile da parte della Società è testimoniata dall'adozione di sistemi di gestione e di presidio dei rischi e degli impatti sulle tematiche ESG che possono derivare dallo svolgimento della nostra attività. Siamo convinti che l'approccio sistematico alla gestione ambientale sia un elemento di successo e per tale motivo ci siamo dotati di un sistema di gestione ambientale che dal 2005 è certificato secondo lo standard **ISO 14001**. L'attenzione verso le esigenze dei clienti si riflette nella qualità dei nostri prodotti: la qualità è il punto di forza che contraddistingue i prodotti di Industrie Polieco-MPB. Per tale ragione, partecipiamo attivamente a **gruppi di lavoro di normazione** nazionali ed internazionali perché crediamo che l'aggiornamento costante e la condivisione di esperienze e idee di innovazione siano la base per l'evoluzione dei nostri prodotti. Comprendiamo il valore aggiunto di un sistema di gestione per la qualità, certificato secondo lo standard **ISO 9001** dal 1995, in continuo miglioramento.

Riconosciamo, inoltre, l'**importanza cruciale di eliminare i pericoli e ridurre i rischi**, al fine di prevenire infortuni e malattie e assicurare condizioni e ambienti di lavoro salubri e sicuri ai nostri dipendenti e collaboratori. L'adozione di un sistema di gestione per la salute e la sicurezza sul lavoro, certificato secondo lo standard **ISO 45001**, è stata – e continua ad essere – una decisione strategica finalizzata soprattutto a migliorare le prestazioni in questo ambito e non soltanto a soddisfare i requisiti normativi.

Siamo convinti che il successo di qualsiasi organizzazione sia fortemente legato alla trasparenza e all'integrità dei propri organi di governo e delle proprie persone e, per tale ragione, a partire dal 2019 abbiamo adottato un nostro **Modello di Organizzazione, Gestione e Controllo** in ottemperanza al Decreto Legislativo 231/2001 e un **Codice Etico**.

Consideriamo la sostenibilità una leva strategica per continuare a crescere e per questo abbiamo avviato, con il supporto di operatori specializzati, un Assessment delle Performance ESG finalizzato ad individuare le tematiche rilevanti e comprendere i nostri punti di forza e le nostre aree di miglioramento. Per fare ciò, abbiamo, altresì, identificato al nostro interno un Comitato ESG, composto da funzioni con competenze trasversali, costantemente impegnato nella definizione del nostro Piano di Sviluppo Sostenibile e nel monitoraggio dello stesso. Alle nostre spalle abbiamo un lungo percorso, tuttavia, siamo pronti ad investire ulteriori risorse ed energie per affrontare le sfide future e consolidare il nostro impegno per garantire uno sviluppo sostenibile a beneficio delle generazioni future.

**Il Direttore Generale**  
*Antonello Bettinzoli*



## 2.2 I risultati dell'analisi: tematiche rilevanti e principali stakeholder

L'attività di Assessment delle Performance ESG portata avanti da Industrie Polieco-MPB ha consentito di misurare le performance della nostra organizzazione rispetto alle dimensioni ambientali, sociali e di governance.

Tale attività, ha, pertanto, agevolato la comprensione delle aree e delle modalità di intervento, al fine di definire una strategia sostenibile coerente con la nostra attività e il territorio in cui operiamo.

La prima parte dell'attività dell' Assessment delle Performance ESG è stata svolta attraverso la compilazione, da parte di Industrie Polieco-MPB, di un questionario sviluppato tenendo in considerazione i seguenti aspetti:

- i principali rischi e impatti ESG rilevanti;
- gli studi e le indicazioni previsti dai principali standard di rendicontazione quali SASB e GRI standard;
- le analisi delle performance di sostenibilità dei principali competitor del settore di appartenenza dell'azienda.

Sulla base delle risultanze emerse dall'attività di Assessment delle Performance ESG è stato definito il Piano di Sviluppo Sostenibile di Industrie Polieco-MPB e identificate – nel breve, medio e lungo periodo – le relative azioni di miglioramento.

### LA MAPPATURA DEGLI STAKEHOLDER

La mappatura degli stakeholder è alla base della realizzazione del processo di Stakeholder Engagement, cioè l'insieme delle attività che ogni organizzazione dovrebbe intraprendere per creare un dialogo e un confronto con i propri portatori di interesse, allo scopo di identificare, comprendere e rispondere a questioni legate ai temi della sostenibilità.

Il primo passo di Industrie Polieco-MPB verso l'attività di stakeholder engagement è stato la mappatura dei portatori di interesse più rilevanti per la nostra organizzazione.

Anche in questo caso, l'identificazione e la mappatura degli stakeholder è avvenuta in sede di compilazione del questionario di Assessment delle Performance ESG.

In particolare, a partire da una lista generale di stakeholder, compilata tenendo in considerazione le risultanze dei principali studi di settore, abbiamo selezionato gli stakeholder più rilevanti per il contesto della nostra organizzazione.

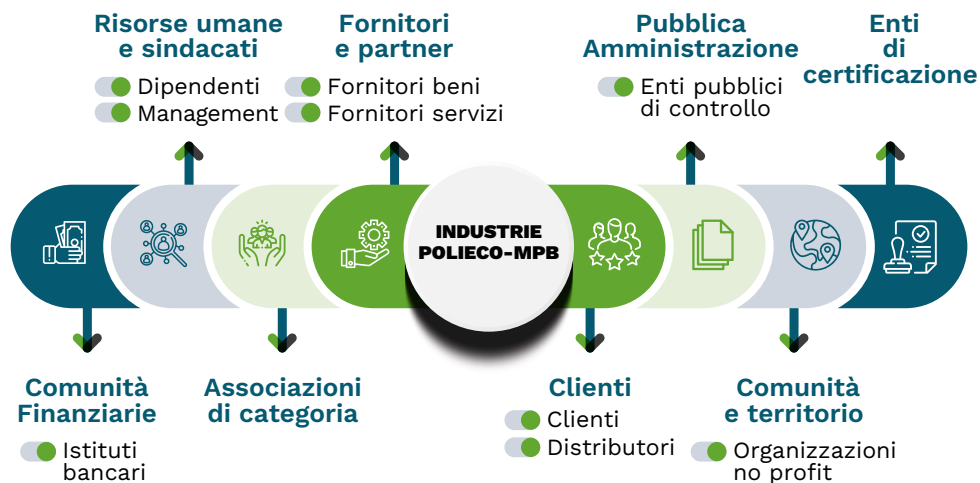
Questo è un primo passo che ci consentirà nel prossimo futuro, di coinvolgere in maniera diretta e organica i nostri stakeholder, con modalità definite secondo le diverse esigenze degli stessi e con richieste di informazioni/valutazioni tarate sulla specificità di ciascuna categoria di stakeholder.

Forniamo, di seguito, la lista delle categorie di stakeholder mappate e selezionate dalla Società.

Tabella 7  
**MAPPATURA DEGLI STAKEHOLDER**

COMUNITÀ FINANZIARIE	SELEZIONATI DALL'AZIENDA	PUBBLICA AMMINISTRAZIONE	SELEZIONATI DALL'AZIENDA
Istituti bancari	●	Amministrazioni centrali/nazionali	
Finanziatori		Amministrazioni locali	
Investitori istituzionali		Enti nazionali di previdenza e assistenza	
Obbligazionisti		Istituzioni europee	
Soci/azionisti		Enti pubblici di controllo	●
<b>RISORSE UMANE E SINDACATI</b>		<b>COMUNITÀ E TERRITORIO</b>	
Dipendenti	●	Organizzazione non profit	●
Collaboratori		Istituzioni sovranazionali	
Management	●	Associazioni culturali e/o sportive	
Sindacati		Gruppi politici	
<b>ASSOCIAZIONI DI CATEGORIA</b>		Comunità locali	
Associazioni di categoria	●	<b>MONDO ACCADEMICO E COMUNITÀ SCIENTIFICA</b>	
<b>FORNITORI E PARTNER</b>		Università	
Fornitori di beni	●	Centri di ricerca	
Fornitori di servizi	●	<b>MEZZI DI COMUNICAZIONE</b>	
Appaltatori esterni		Giornali nazionali / locali	
Partner commerciali		Riviste del settore	
Sponsor		TV	
<b>CLIENTI</b>		<b>ENTI DI CERTIFICAZIONE</b>	
Clienti	●	Enti di certificazione	
Distributori	●		●
Rivenditori			

Figura 6  
**I NOSTRI STAKEHOLDER**



## LE TEMATICHE RILEVANTI

Le tematiche di sostenibilità rilevanti sono quegli aspetti ambientali, sociali e di governance che influiscono o influiranno in modo sostanziale su valutazioni, decisioni, azioni e prestazioni della nostra organizzazione nel breve, medio e/o lungo periodo.

L'identificazione dei temi materiali è stata svolta attraverso tre diverse tipologie di analisi:

- **Analisi dello scenario di sostenibilità:** ovvero l'analisi del contesto in cui opera la Società, evidenziando i temi emergenti di sostenibilità e lo stato di avanzamento rispetto agli obiettivi prefissati, grazie agli studi di settore effettuati dai principali standard di rendicontazione internazionali, come il SASB;
- **Analisi dei risultati dell'Assessment delle Performance ESG:** ovvero l'identificazione da parte dell'azienda di quei temi che reputa maggiormente d'interesse rispetto al suo business e alle scelte strategiche in corso di implementazione;
- **Analisi dei competitor:** identificando le tematiche rilevanti per i principali player nazionali ed internazionali che operano nel settore di riferimento. Tale analisi è stata svolta secondo i criteri definiti dagli standard internazionali quali il Global Reporting Initiative (GRI) e tiene implicitamente conto del processo che identifica i temi prioritari per i diversi stakeholder delle realtà aziendali analizzate.

I risultati derivanti dalle differenti tipologie di analisi hanno restituito un quadro esplicativo sulle tematiche rilevanti per la nostra organizzazione, i nostri competitor e il settore di appartenenza.

Tale quadro ci ha permesso, quindi, di valutare in maniera più approfondita le tematiche materiali da rendicontare.

Grazie all'ausilio di professionisti del settore, a partire dai risultati delle tre analisi sopra descritte, abbiamo stilato una lista di temi materiali da rendicontare, che è stata validata dal Comitato ESG.

Si riporta, di seguito, l'elenco delle tematiche rilevanti per Industrie Polieco-MPB contenute, tra l'altro, la correlazione agli SDGs in relazione ai quali la specifica tematica ha influenza..

Tabella 8  
**I TEMI RILEVANTI**

AMBITO	TEMATICHE MATERIALI	SDGS
Environmental	Acqua e stress idrico	 
	Gestione energetica	   
	Emissioni atmosferiche e cambiamento climatico	  
	Gestione dei rifiuti	 
Social	Sviluppo e competenze dei dipendenti	   
	Relazione con il territorio e le comunità locali	   
	Salute e sicurezza sul lavoro	  
	Welfare e benessere lavorativo	  
Governance	Governance Responsabile	   
	Trasparenza ed integrità di business	   
	Soddisfazione del cliente	

L'identificazione delle tematiche sopra individuate ha permesso alla nostra organizzazione di comprendere, da un lato, i nostri punti di forza in termini di tematiche ESG rispetto ai nostri competitor e al settore di appartenenza; dall'altro, di individuare le aree di miglioramento e, quindi, intraprendere apposite iniziative atte a ridurre gradualmente il gap rispetto alle *best practice* del settore.

Per quanto riguarda le aree di miglioramento, ci siamo avvalsi ancora una volta di professionisti del settore al fine di stilare un piano di azione che permetta di migliorare le performance ESG della nostra organizzazione.

Abbiamo, pertanto, individuato:

- Iniziative con livelli di priorità medio/bassa, rappresentanti gli obiettivi che Industrie Polieco-MPB si è posta e che saranno trattati all'interno dell'apposito capitolo del presente Report di Sostenibilità;
- Iniziative con livelli di priorità alta, ossia quelle iniziative che sono state subito intraprese già nel corso dell'esercizio 2023 e che verranno illustrate dettagliatamente negli appositi capitoli dedicati agli aspetti Ambientali, Sociali e di Governance.

Al fine di monitorare i miglioramenti connessi all'implementazione delle iniziative/azioni di miglioramento individuate, abbiamo definito per ciascuna iniziativa appositi KPI.

Si fornisce, di seguito, una rappresentazione grafica del piano di azione adottato da Industrie Polieco-MPB.

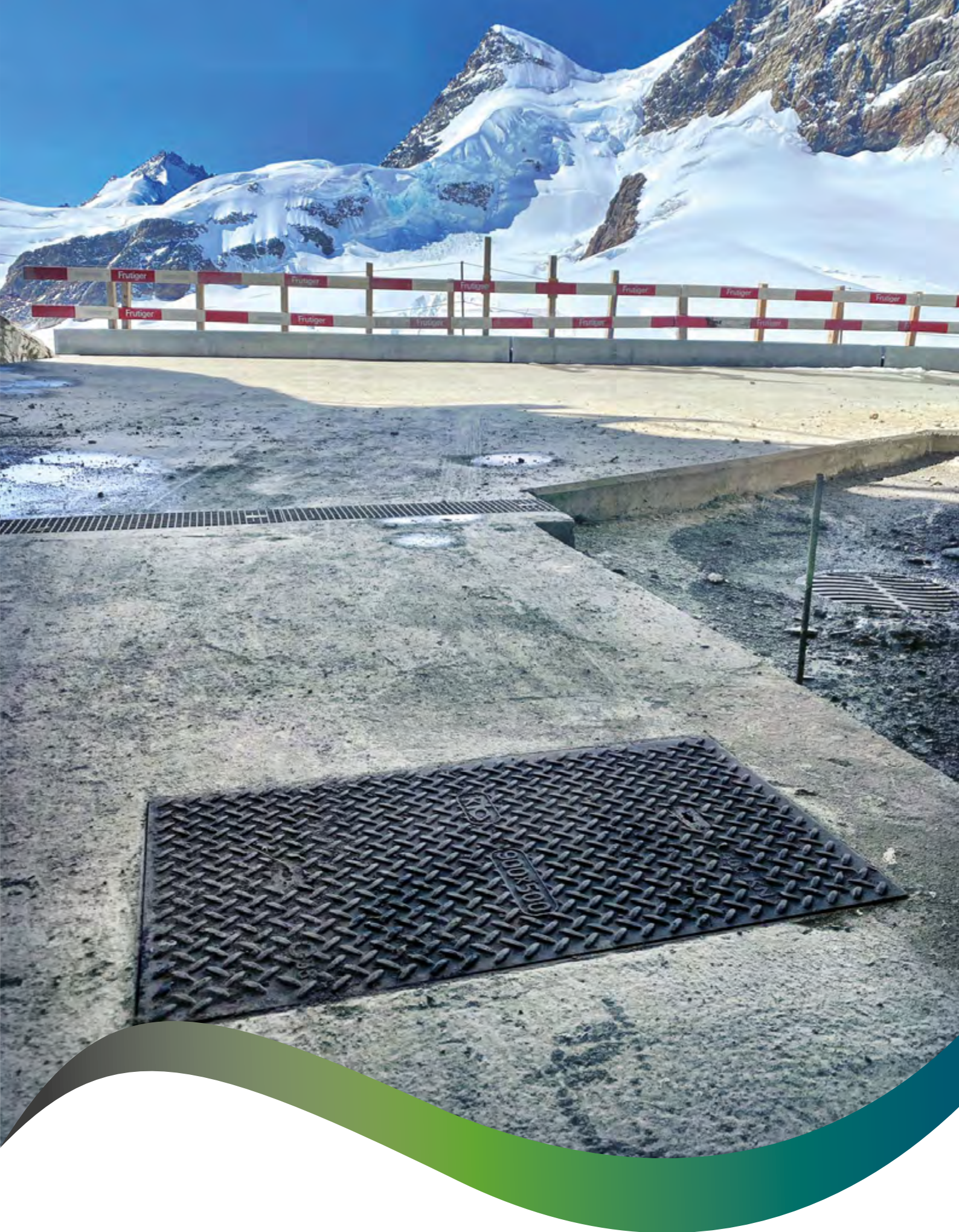




Tabella 9

REMEDICATION PLAN – ENVIROMENTAL

AMBITO	TEMATICHE MATERIALI	AREE DI MIGLIORAMENTO
Tematiche Ambientali	<b>Acqua e stress idrico</b>	Monitorare i consumi di acqua e definire una strategia per la riduzione del fabbisogno idrico
	<b>Gestione energetica</b>	Implementare un sistema di monitoraggio dei consumi di energia e definire una strategia per la riduzione del fabbisogno energetico
		Elaborare uno studio delle emissioni di GHG
	<b>Emissioni atmosferiche e cambiamento climatico</b>	Definire piani di riduzione e neutralizzazione delle emissioni di GHG
		Implementare un piano di monitoraggio degli spostamenti casa-lavoro ed individuare formalmente la figura responsabile (Mobility Manager)
		Definire programmi di sensibilizzazione dei dipendenti relative alla riduzione delle emissioni di GHG
	<b>Gestione dei rifiuti</b>	Definire un piano e/o modalità di riduzione dei rifiuti ed implementare misure ed azioni di economia circolare


PRIORITÀ	KPI	SDGS
<b>Alta</b>	<ul style="list-style-type: none"> <li>• Tot. consumo idrico: tot. prelievo idrico;</li> <li>• Tot. scarico idrico;</li> <li>• Consumi idrici/volumi di produzione</li> </ul>	
<b>Alta</b>	<ul style="list-style-type: none"> <li>• Consumo totale di energia per tipologia di fonte;</li> <li>• Intensità energetica: Consumi in kWh/fatturato (€);</li> <li>• Riduzione del consumo di energia</li> </ul>	
<b>Alta</b>	<ul style="list-style-type: none"> <li>• Rendicontazione delle emissioni di Scope 1 e 2;</li> <li>• Intensità delle emissioni di gas a effetto serra: emissioni di gas GHG/fatturato o volumi di produzione</li> </ul>	
<b>Media</b>	<ul style="list-style-type: none"> <li>• Riduzione % di emissioni di gas a effetto serra (GHG)</li> </ul>	
<b>Media</b>	<ul style="list-style-type: none"> <li>• Misurazione altre emissioni GHG</li> </ul>	
<b>Bassa</b>	<ul style="list-style-type: none"> <li>• N. iniziative/programmi di sensibilizzazione attivate/i</li> </ul>	
<b>Media</b>	<ul style="list-style-type: none"> <li>• Tot. rifiuti (pericolosi/non pericolosi) generati e destinazione;</li> <li>• Misure adottate, comprese misurazioni della circolarità, per prevenire la generazione di rifiuti nelle attività dell'organizzazione</li> </ul>	

Tabella 10

REMIATION PLAN – SOCIAL

AMBITO	TEMATICHE MATERIALI	AREE DI MIGLIORAMENTO
<p><b>Tematiche Sociali</b></p>	<p><b>Sviluppo e competenze dei dipendenti</b></p>	<p>Definire un piano di sviluppo delle competenze delle risorse umane e un sistema di valutazione per i propri dipendenti</p>
	<p><b>Relazione con il territorio e le comunità locali</b></p>	<p>Creare valore sul territorio, tramite azioni di coinvolgimento della comunità locale, adesione ad associazioni di settore e di categoria e partecipazione ad eventi di sensibilizzazione sulle tematiche di sostenibilità</p> <p>Intraprendere azioni filantropiche, tramite erogazioni liberali e donazioni ad enti del terzo settore, attivazione di partnership e valutazioni strategiche come la creazione di una propria fondazione</p>
		<p>Elaborare indagini periodiche per monitorare il grado di soddisfazione dei dipendenti e definire interventi per il miglioramento del benessere lavorativo</p>
	<p><b>Welfare e benessere lavorativo</b></p>	<p>Elaborare un piano con modalità definite per la comunicazione ai dipendenti e ai loro rappresentanti in merito a cambiamenti operativi significativi</p>
		<p>Elaborare programmi di assistenza alla transizione per supportare i dipendenti in procinto di andare in pensione</p>

PRIORITÀ	KPI	SDGS
<b>Alta</b>	<ul style="list-style-type: none"> <li>Numero medio di ore di formazione all'anno per dipendente;</li> <li>Programmi di aggiornamento delle competenze dei dipendenti</li> </ul>	  
<b>Media</b>	<ul style="list-style-type: none"> <li>% di dipendenti che ricevono valutazioni delle performance e dello sviluppo professionale (2024)</li> </ul>	
<b>Alta</b>	<ul style="list-style-type: none"> <li>%/N. di operazioni con il coinvolgimento della comunità locale, valutazioni degli impatti e programmi di sviluppo</li> </ul>	 
<b>Media</b>	<ul style="list-style-type: none"> <li>%/N. di operazioni con rilevanti impatti effettivi e potenziali sulle comunità locali</li> </ul>	 
<b>Media</b>	<p>Stakeholder engagement:</p> <ul style="list-style-type: none"> <li>N. iniziative di coinvolgimento diretto dei dipendenti</li> </ul>	
<b>Bassa</b>	<ul style="list-style-type: none"> <li>Periodi minimi di preavviso in merito alle modifiche operative</li> </ul>	
<b>Bassa</b>	<ul style="list-style-type: none"> <li>Programmi di assistenza alla transizione per agevolare l'occupabilità e la gestione della fine del percorso lavorativo per motivi di pensionamento o conclusione del rapporto</li> </ul>	

Tabella 11

REMEDIATION PLAN – GOVERNANCE

AMBITO	TEMATICHE MATERIALI	AREE DI MIGLIORAMENTO
Tematiche di Governance	<b>Governance Responsabile</b>	Definire un piano di formazione del massimo organo di governo in ambito di sostenibilità e elaborare un sistema di valutazione della gestione degli impatti ESG
		Elaborare un piano di sostenibilità interno, definendo un team ESG responsabile dell'integrazione dei principi di sostenibilità nella strategia aziendale e della condivisione con gli stakeholder interni
		Elaborare un Report di Sostenibilità
	<b>Trasparenza ed integrità di business</b>	Definire un processo formalizzato per la nomina e selezione dei membri del massimo organo di governo
		Definire un piano di comunicazione delle iniziative intraprese in ambito di sostenibilità (sito web, canali social, video, articoli ecc.) per informare gli stakeholder interni ed esterni
		Definire una politica retributiva per il massimo organo di governo
<b>Soddisfazione del cliente</b>	Elaborare uno strumento di indagine per raccogliere i dati sulla soddisfazione del cliente	

PRIORITÀ	KPI	SDGS
<b>Alta</b>	<ul style="list-style-type: none"> <li>Rendicontazione delle misure adottate per implementare le conoscenze collettive del massimo organo di governo riguardo lo sviluppo sostenibile (e.g. corsi di aggiornamento, master, etc);</li> <li>Ruolo del massimo organo di governo nel controllo della gestione degli impatti</li> </ul>	
<b>Alta</b>	<ul style="list-style-type: none"> <li>Delega di responsabilità per la gestione di impatti;</li> <li>Ruolo del massimo organo di governo nella rendicontazione di sostenibilità</li> </ul>	
<b>Media</b>	<ul style="list-style-type: none"> <li>N/A</li> </ul>	   
<b>Alta</b>	<ul style="list-style-type: none"> <li>Definire e pubblicizzare i requisiti minimi per la nomina e selezione del massimo organo di governo</li> </ul>	
<b>Media</b>	<ul style="list-style-type: none"> <li>N/A</li> </ul>	
<b>Media</b>	<ul style="list-style-type: none"> <li>Norme riguardanti le remunerazioni (ed in particolare la correlazione tra parte fissa o variabile e obiettivi di sostenibilità);</li> <li>Procedura di determinazione della retribuzione</li> </ul>	
<b>Media</b>	<ul style="list-style-type: none"> <li>Ruolo del massimo organo di governo nella rendicontazione di sostenibilità</li> </ul>	
<b>Bassa</b>	<p>Metodi di coinvolgimento degli stakeholder:</p> <ul style="list-style-type: none"> <li>Servizio consumatori;</li> <li>Report customer services</li> </ul>	

Si fa presente che il nostro Piano di Sviluppo Sostenibile sarà oggetto di costante monitoraggio, aggiornamento e integrazione, tenuto conto dell'evoluzione nel tempo del livello di maturità della Società rispetto ai temi di sostenibilità.



# La nostra Governance

La nostra organizzazione si è sempre impegnata nel definire un sistema di processi decisionali, gestionali e di controllo idoneo a garantire che l'impresa sia governata in modo corretto, responsabile ed efficiente, nell'interesse di tutti i nostri stakeholder.

## HIGHLIGHTS:



MODELLO 231

---



CODICE ETICO

---



WHISTLEBLOWING

---



SICUREZZA INFORMAZIONI  
E DATI PERSONALI



### 3.1 Corporate Governance

Industrie Polieco-MPB adotta un sistema di amministrazione e controllo basato sul modello tradizionale e include:

- Assemblea dei Soci
- Consiglio di Amministrazione
- Collegio sindacale



**CDA**

Al 31 dicembre del 2023 il Consiglio è composto da 5 membri

L'**Assemblea dei Soci** è composta dai soci della Società, delibera sulle materie ad essa riservate dalla legge, tra cui l'approvazione del bilancio e la nomina dei membri del Consiglio di Amministrazione e del Collegio Sindacale.

Il **Consiglio di Amministrazione** alla data del 31 dicembre 2023 è composto da 5 membri tra cui il Presidente e l'Amministratore Delegato. Il CdA è investito della gestione ordinaria e straordinaria della Società, definisce le linee guida d'indirizzo strategico, valuta l'adeguatezza dell'assetto organizzativo, amministrativo e contabile, e si occupa della più ampia valutazione dell'andamento della gestione.

Il **Collegio Sindacale** è composto da tre membri effettivi e due supplenti, vigila sull'osservanza della legge e dello statuto, sul rispetto dei principi di corretta amministrazione e sull'adeguatezza dell'assetto organizzativo adottato dalla Società.

Inoltre, abbiamo provveduto alla nomina di una società di revisione legale, iscritta all'apposito registro, a cui spetta l'incarico di revisione e controllo contabile dei conti.

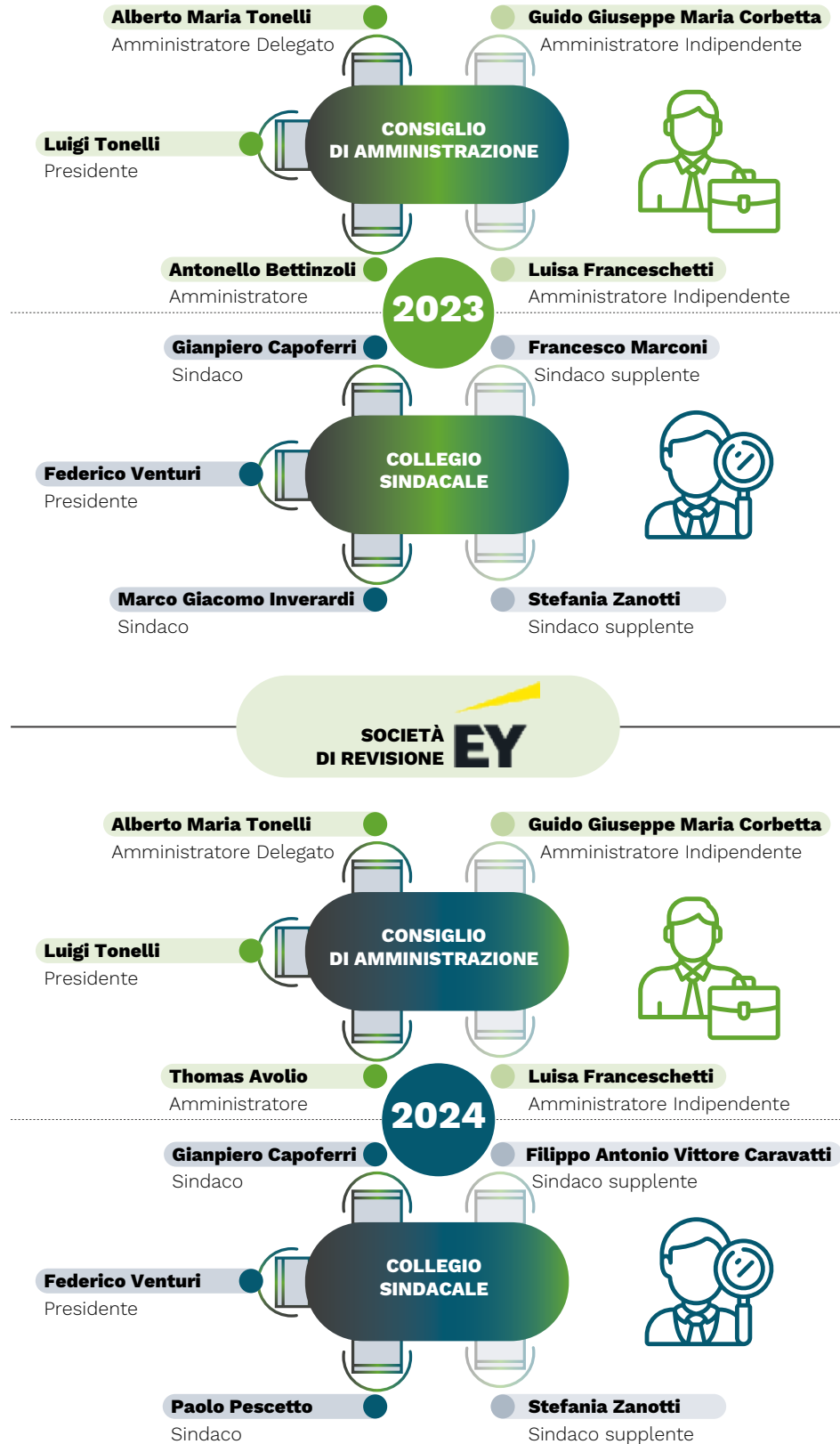
Tabella 12

#### COMPOSIZIONE CDA AL 31.12.2023

COMPOSIZIONE CDA AL 31.12.2023	
ESECUTIVI	NON ESECUTIVI
3	2
>50 ANNI	<50 ANNI
5	0
DONNE	UOMINI
1	4

Si anticipa sin da ora che a seguito dell'operazione societaria che ha interessato la Società negli ultimi mesi del 2023, nel corso del 2024 la composizione del Consiglio di Amministrazione ha subito alcune modifiche.

Figura 7  
CORPORATE GOVERNANCE





### 3.2 Governance della sostenibilità

Industrie Polieco-MPB identifica nella sostenibilità una leva caratterizzante il business model dell'azienda e, quindi, una dimensione capace di influire positivamente sulla sua competitività.

Per tale ragione, Industrie Polieco-MPB, con delibera del Consiglio di Amministrazione del 29 dicembre 2023, ha formalmente istituito un Comitato ESG al fine di perseguire al meglio il Piano di Sviluppo Sostenibile definito dalla stessa e, quindi, gestire e monitorare i temi di sostenibilità ambientale, sociale e di governance.

Il Comitato è composto da:

- Direttore Generale e consigliere del C.d.A.;
- Responsabile del Personale e Delegato per la Sicurezza - Ambiente;
- Responsabile del Servizio di Prevenzione e Protezione dai rischi;
- Addetto del Servizio di Prevenzione e Protezione dai rischi.

Tabella 13

**COMPOSIZIONE DEL COMITATO ESG**

COMPOSIZIONE DEL COMITATO ESG	
>50 ANNI	<50 ANNI
2	2
DONNE	UOMINI
0	4
COMPETENZE	<ul style="list-style-type: none"> <li>• Salute e sicurezza sul luogo di lavoro</li> <li>• Ambiente</li> <li>• Gestione del Personale</li> <li>• Finance</li> <li>• Risk management</li> </ul>

In particolare, il Comitato ESG è incaricato di svolgere i seguenti compiti:

1. svolgere funzioni propositive e consultive nei confronti del Consiglio di Amministrazione sui temi collegati ai fattori ESG e all'innovazione tecnologica;
2. supportare il Consiglio di Amministrazione nella definizione della strategia di sostenibilità della Società nonché nella sua continua revisione e aggiornamento con l'obiettivo di assicurare la creazione di valore sostenibile nel tempo per tutti gli stakeholder. In particolare, il Comitato:
  - a. supporta il Consiglio di Amministrazione nella valutazione degli impatti ambientali, economici e sociali derivanti dalle attività di impresa e nell'identificazione delle opportunità e dei rischi ad essi connessi;
  - b. definisce una linea di indirizzo da sottoporre al Consiglio di Amministrazione al fine di integrare la sostenibilità in tutti i processi di business;
  - c. supporta il consiglio di Amministrazione nell'analisi dei temi rilevanti per la generazione di valore nel lungo termine ai fini della predisposizione ed approvazione del piano industriale e monitora l'esecuzione delle azioni in tema di sostenibilità previste nel piano industriale;
  - d. promuove la diffusione della cultura della sostenibilità a favore dei dipendenti e dei collaboratori, dei partner commerciali, dei clienti e, più in generale, degli stakeholder della Società;
  - e. monitora le iniziative in materia di sostenibilità e la partecipazione ad esse della Società, volte a consolidare la reputazione aziendale anche con riferimento allo sviluppo di relazioni con istituzioni, organizzazioni e centri di ricerca di riconosciuta competenza in materia di sostenibilità;
  - f. monitora le best practice nazionali e internazionali in materia di governance della sostenibilità e meccanismi innovativi di corporate governance e formula proposte e suggerimenti al Consiglio d'Amministrazione o ai relativi comitati;
  - g. presidia l'evoluzione dei temi ESG e del quadro normativo di riferimento, anche alla luce degli indirizzi e delle best practice internazionali, individuando le eventuali azioni di adeguamento che si rendessero opportune o necessarie.

Si anticipa sin da ora che a seguito dell'operazione societaria che ha interessato la Società negli ultimi mesi del 2023, nel corso del 2024 la composizione del Comitato ESG ha subito alcune modifiche che saranno riportate in occasione del prossimo Report di Sostenibilità.

**OBIETTIVI**

*Creare  
valore  
attraverso  
la leva della  
sostenibilità*

### 3.3 Modello 231/2001 e codice etico



#### AL CENTRO

Essenziale condividere i principi del modello 231 con i portatori di interesse

Industrie Polieco-MPB ha da sempre condotto la propria attività secondo principi etici e di legalità, operando nel pieno rispetto delle normative di riferimento.

In coerenza con tale approccio, con delibera del Consiglio di Amministrazione del 21.11.2019, si è dotata di un Modello di organizzazione, gestione e controllo ai sensi del D.lgs. 231/2001 (nel seguito, anche “**Modello 231**”) e di un Codice Etico, parte integrante e sostanziale del Modello 231. In pari data ha provveduto a nominare un Organismo di Vigilanza. Il Modello 231 è stato, altresì, oggetto di aggiornamento adottato con delibera del Consiglio di Amministrazione del 27.05.2020.

Il Modello 231 di Industrie Polieco-MPB è un sistema strutturato ed organico di principi, norme interne, procedure operative e attività di controllo, allo scopo di garantire un diligente e trasparente svolgimento delle attività della Società e prevenire comportamenti idonei a configurare fattispecie di reato e illecito previsti dal D.Lgs. 231/2001.

I principali componenti del Modello 231 di Industrie Polieco-MPB, nel rispetto delle disposizioni del D.Lgs. 231/01, sono le seguenti:

- Codice Etico;
- Principi di Corporate Governance;
- Protocolli di controllo;
- Sistema sanzionatorio;
- Piano di formazione e comunicazione;
- Organismo di Vigilanza.

Il **Codice Etico** ha lo scopo di promuovere e diffondere la visione e la missione della Società, evidenziando un sistema di valori etici e di regole comportamentali che mirano a favorire, da parte dei soggetti in posizione apicale, dei dipendenti e dei terzi coinvolti nell’ambito dell’operatività aziendale, l’impegno a mantenere una condotta moralmente corretta e il rispetto della normativa in vigore. Pertanto, nel Codice Etico sono riportati:

- visione, missione, valori etici e principi alla base della cultura aziendale e della filosofia manageriale;
- regole comportamentali da adottare nello svolgimento delle proprie funzioni e con gli interlocutori interni ed esterni alla Società;
- doveri, a carico di ogni soggetto in posizione apicale e non, in materia di informazione e collaborazione nei confronti dell’Organismo di Vigilanza;
- riferimento al sistema sanzionatorio applicabile nel caso di violazione delle regole contemplate dal Codice Etico.

I **Principi di Corporate Governance** descrivono l’organizzazione dell’Azienda.

I **Protocolli di controllo** rappresentano l’insieme delle misure di controllo che presidiano le attività identificate come sensibili alla commissione dei reati previsti dal D.Lgs. 231/01, la cui adeguata applicazione aiuta a prevenire la commissione dei reati medesimi.

Il **Sistema sanzionatorio** stabilisce le sanzioni disciplinari e le relative modalità applicative, da comminare ai soggetti (apicali, dipendenti, dirigenti, soggetti esterni) responsabili della violazione delle norme contenute nel Codice Etico e del mancato rispetto delle disposizioni indicate nel Modello 231.

Il **Piano di comunicazione e formazione** è funzionale alla comunicazione a tutti i portatori d'interesse delle regole e delle disposizioni previste dal Modello 231, al fine di garantire la loro più ampia conoscenza e condivisione. Il Piano di comunicazione e formazione ha la finalità di sensibilizzare il personale dipendente della Società, attraverso mirati corsi di formazione, alla corretta presa in carico delle disposizioni previste dal Modello 231 nonché al rischio di commissione dei reati previsti dalla normativa in vigore.

L'**Organismo di Vigilanza** ha il compito di vigilare sul funzionamento e l'osservanza del Modello 231 adottato e di curarne l'aggiornamento in funzione dei mutamenti organizzativi che interesseranno la Società e della normativa vigente.

Inoltre, in relazione ai rapporti di natura commerciale che Industrie Polieco-MPB intrattiene con soggetti esterni alla propria struttura organizzativa, la Società promuove, quando opportuno, nell'ambito di specifici accordi contrattuali con partner commerciali, finanziari, consulenti e fornitori, la stipulazione di pattuizioni in forza delle quali i soggetti terzi si impegnano ad osservare le disposizioni contenute nel Modello 231 e nel Codice Etico e, per i casi di inosservanza, la previsione di adeguate sanzioni di tipo contrattuale tra le quali rientrano, per le ipotesi di gravi o reiterate violazioni intenzionali, specifiche clausole risolutive .

Da ciò discende che i medesimi soggetti saranno tenuti a conoscere il contenuto del Modello 231 e del Codice Etico e a chiedere, in caso di dubbi, gli opportuni chiarimenti in merito alle possibili interpretazioni dello stesso e che, conseguentemente, Industrie Polieco-MPB provvederà ad informarli con tempestività in relazione a ogni modifica e/o aggiornamento del Codice.

### 3.4 Whistleblowing

A tutela dell'integrità aziendale la Società e in conformità a quanto previsto dal D.Lgs. 24/2023 si è dotata di un sistema che consente la trasmissione di segnalazioni relative a condotte illecite rilevanti ai sensi del D.Lgs. 231/2001, comportamenti in violazione del Modello 231 e in violazione del diritto dell'Unione Europea e/o nazionale.

Al fine di regolamentare il processo di ricezione, analisi e trattamento delle segnalazioni, effettuate dai destinatari identificati dalla normativa applicabile, la Società, ha adottato una specifica procedura, che integra il Modello

231 ed è parte delle misure organizzative definite dalla Società stessa per la prevenzione dei reati previsti dallo stesso D.Lgs. 231/2001 e delle violazioni del diritto dell'Unione Europea e/o nazionale.

Inoltre, Industrie Polieco-MPB ha istituito un Comitato Segnalazioni composto da:

- Presidente dell'Organismo di Vigilanza;
- Responsabile del Personale;
- Responsabile Sistema Gestione Qualità Resine.

In tale contesto, la Società mette a disposizione di tutti coloro che intendono inoltrare una segnalazione, i seguenti canali, nel pieno rispetto del principio di riservatezza:

- segnalazione via posta ordinaria;
- con modalità informatica, accedendo alla piattaforma web attivata dalla Società;
- in forma orale, mediante incontro diretto con uno dei membri del Comitato Segnalazioni.



### 3.5 Sistema di gestione dei dati personali e sicurezza delle informazioni

Industrie Polieco-MPB mette in atto misure tecniche e organizzative adeguate ed efficaci al fine di garantire, ed essere in grado di dimostrare, che le operazioni di trattamento di dati personali siano effettuate in conformità alle leggi sulla protezione dei dati personali applicabili.

A tal fine, Industrie Polieco-MPB ha adottato un sistema di procedure finalizzate a definire le norme di comportamento e di processo che i soggetti – interni ed esterni all'organizzazione – coinvolti nei trattamenti di dati personali sono tenuti ad osservare.

Tra i presidi organizzativi implementati da Industrie Polieco-MPB si contano:

- nomina di un referente aziendale per la privacy, per efficientare la gestione delle tematiche connesse alla protezione dei dati personali;
- svolgimento di attività di formazione (anche in modalità online) a favore della popolazione aziendale, per ogni neoassunto in fase d'inserimento, per aumentare il livello di consapevolezza interno;
- registro dei trattamenti ai sensi dell'art. 30 del GDPR, per avere una panoramica sempre aggiornata dei trattamenti di dati personali svolti da Industrie Polieco-MPB;
- nomina del Responsabile della Protezione dei Dati Personali (seppur non obbligatorio per la natura dei dati trattati), figura esterna, per sorvegliare e verificare il pieno rispetto della normativa in materia di protezione dei dati personali da parte di Industrie Polieco-MPB;
- Gestione delle Informativa Aziendali e dei quesiti aziendali (gli utenti pongono dei quesiti qualora vi siano dei nuovi trattamenti da effettuare).







104



# La responsabilità ambientale

Industrie Polieco-MPB riconosce l'essenziale valore della tutela e della salvaguardia dell'ambiente e si impegna attivamente ad integrare gli aspetti ambientali in tutte le sue attività, monitorando costantemente le proprie performance ambientali al fine di intraprendere apposite iniziative atte a ridurre gradualmente il gap rispetto alle *best practice* del settore.

## HIGHLIGHTS:



**1.913 MWh**

ENERGIA PRODOTTA DA FOTOVOLTAICO



**88%**

RIFIUTI A RECUPERO



**507 t CO<sub>2eq</sub>**

EMISSIONI SCOPE 1



**11.536 t CO<sub>2eq</sub>**

EMISSIONI SCOPE 2

Grazie all'attività di Assessment delle Performance ESG descritta nel capitolo 2, l'organizzazione è riuscita a comprendere, da un lato, i propri punti di forza in termini di tematiche ESG e, dall'altro, di individuare apposite aree di miglioramento. Nel corso del presente capitolo, verranno, prima, illustrate le iniziative che la nostra organizzazione ha posto in essere precedentemente all'avvio dell'attività di Assessment delle Performance ESG e che, per tale motivo, rappresentano i punti di forza di Industrie Polieco-MPB. Successivamente, verranno illustrate le aree di miglioramento individuate ad esito dell'attività di Assessment delle Performance ESG e le iniziative intraprese dalla nostra organizzazione per rimediare, fin da subito, agli impatti derivanti dallo svolgimento della propria attività.

## 4.1 Le nostre iniziative a favore della sostenibilità ambientale



### SOLE

*Nel corso degli anni si è puntato molto sull'energia fotovoltaica*

Ad esito dell'analisi svolta per misurare le nostre performance di sostenibilità, è emerso che la gestione energetica e, in generale, l'adozione di un sistema di gestione ambientale, rappresentano i punti di forza della nostra organizzazione.

Ma i risultati dell'analisi non ci hanno sorpreso!

Riteniamo, infatti, che un approccio sistemico alla gestione ambientale sia di fondamentale importanza per il successo a lungo termine di un'organizzazione.



Ispirata da tale principio, Industrie Polieco-MPB ha adottato un sistema di gestione ambientale certificato secondo la ISO 14001 fin dal 2005.

Guardando l'aspetto energetico, la superficie totale dei tetti dei nostri stabilimenti italiani è stata sfruttata per l'installazione di impianti per la produzione di energia fotovoltaica: il primo investimento in tal senso risale al 2011 con la realizzazione di 7 impianti per una potenza complessiva di 1,15 MWp., completamente rimodernati nel 2021. Nel corso degli anni abbiamo ampliato il nostro parco fotovoltaico: l'ultima realizzazione eseguita nel 2023 ha portato la potenza totale installata a 1,84 MWp, con una capacità di copertura del nostro fabbisogno energetico annuo di circa il 5,4%. In questo modo riusciamo ad evitare l'immissione in atmosfera di circa 1000 ton/anno di anidride carbonica.

In particolare, nel corso del 2023, l'energia elettrica consumata proveniente dagli impianti fotovoltaici installati sui tetti dei nostri stabilimenti italiani ha registrato un notevole aumento rispetto ai 1.182.948 kWh del 2022, con un incremento del 28,1%.

Tale aumento riflette gli sforzi della nostra organizzazione nel massimizzare l'utilizzo dell'energia solare generata dai suoi impianti fotovoltaici e testimonia l'impegno continuo di Industrie Polieco-MPB nell'implementare pratiche sostenibili e ridurre la dipendenza da fonti energetiche non rinnovabili.

Infatti, l'autoconsumo di energia fotovoltaica, non solo contribuisce a ridurre i costi energetici dell'azienda, ma anche a limitare le emissioni di gas serra e l'impatto ambientale complessivo delle sue attività.

Tabella 14

#### ENERGIA ELETTRICA AUTOCONSUMATA DA PRODUZIONE FOTOVOLTAICA

	2022	2023	VARIAZIONE 22-23
AUTOCONSUMO FV	1.182.948 kWh	1.515.241 kWh	+28,1%

Figura 8

#### ENERGIA ELETTRICA AUTOCONSUMATA DA PRODUZIONE FOTOVOLTAICA - RIPARTIZIONE TRA DIVISIONI



Fonte: Mix energetico dichiarato da fornitore Edison, dato preconsuntivo anno 2022.

Un ulteriore indicatore del progresso verso un approvvigionamento energetico sostenibile è la scelta di fornitori di energia elettrica che abbiano nel loro offerta un mix energetico con una considerevole percentuale di energia proveniente da fonti rinnovabili. Con riferimento all'energia elettrica acquistata nel 2023 la quota parte derivante da rinnovabili è stata di 10.751.134 kWh , equivalente al 37,08 % del totale acquistato. Se oltre al contributo derivante dal mix energetico del fornitore si considera l'energia autoconsumata da produzione fotovoltaica in loco, l'energia elettrica proveniente da fonti rinnovabili raggiunge quota 12.266.375 kWh, pari al 40,2% del consumo energetico totale.

Nel corso degli anni, abbiamo convertito la tradizionale tecnologia di illuminazione di tutti i reparti produttivi e degli uffici in tecnologia a LED. Questa decisione, guidata dalla sensibilità verso un utilizzo responsabile dell'energia, ha portato ad una riduzione dei consumi energetici derivanti dall'illuminazione di circa il 60%.

Diversi gli investimenti realizzati nella prospettiva di un efficientamento energetico dei processi, tra questi il revamping di un'intera linea di produzione di adesivi grafati che assicura un risparmio annuo di circa 50 TEP, con riconoscimento di Titoli di efficienza energetica, rispetto alla precedente tecnologia presente fino al 2021. Altri interventi di efficientamento sono stati realizzati nel corso del 2023, in particolare il revamping di una linea di produzione di cavidotto nello stabilimento di Conza della Campania e il rimodernamento delle pompe del vuoto per la formatura dei tubi in tutti i reparti produttivi.

Un altro input al miglioramento delle prestazioni energetiche deriva dall'attività di diagnosi energetica ai sensi del D.Lgs 102/2014 eseguita con cadenza quadriennale a partire dal 2015: l'ultima attività condotta a dicembre 2023 ha individuato alcuni interventi da valutare nel corso del prossimo quadriennio.

Le iniziative sopra esposte rappresentano solo il punto di partenza del Piano di Sviluppo Sostenibile intrapreso da Industrie Polieco-MPB; piano che seguirà la "rotta" tracciata dall'attività di Assessment delle Performance ESG che ha permesso di individuare e prioritizzare le azioni da intraprendere per colmare il gap con le *best practice* del settore e, quindi, contribuire, insieme ai principali player del settore, al raggiungimento di uno sviluppo sostenibile.

## 4.2 Aree di miglioramento e monitoraggio dei KPI

### 4.2.1 Gestione energetica

Industrie Polieco-MPB riconosce l'importanza cruciale di un'attenta gestione energetica, specialmente alla luce dell'attuale situazione del mercato energetico e degli impatti derivanti dal cambiamento climatico a livello globale. La necessità di gestire le risorse energetiche è diventata sempre più critica in un contesto mondiale in cui le sfide legate alla disponibilità e alla sostenibilità delle fonti energetiche sono in costante aumento.



#### ENERGIA

L'incremento dei consumi è compensato da una migliore produttività

Per tale ragione, all'interno del piano d'azione abbiamo individuato apposite iniziative volte a gestire al meglio il consumo energetico della nostra organizzazione. Come primo passo, abbiamo deciso di implementare l'attuale sistema di misurazione dei nostri consumi energetici passando ad un modello di monitoraggio finalizzato all'analisi di indicatori energetici specifici per arrivare a comprendere le aree prioritarie di intervento.

Identificare le priorità di intervento risulta di fondamentale importanza al fine di non disperdere le risorse dell'organizzazione e di individuare le aree e le unità produttive in cui concentrare i nostri sforzi. Tale iniziativa consentirà, pertanto, di definire una strategia mirata di intervento per la riduzione del fabbisogno energetico della nostra organizzazione.

Dall'attività di monitoraggio sopra delineata emerge che, nonostante abbiamo assistito ad un leggero aumento del consumo energetico totale rispetto all'anno precedente, questo incremento è stato compensato da un miglioramento della produttività aziendale.

Osservando, infatti, i dati relativi all'intensità energetica, espressa come "consumo energetico/fatturato" e "consumo energetico/volumi di produzione", possiamo notare come il rapporto si sia mantenuto pressoché costante nel corso degli anni 2022 e 2023, facendo registrare una lievissima diminuzione nel 2023 rispetto al 2022.

In particolare, l'indicatore di intensità energetica espresso come "consumo energetico/fatturato" è passato da 0,212 kWh/€ del 2022 a 0,206 kWh/€ nel 2023. Anche l'indicatore di intensità energetica espresso come "consumo energetico/volumi di produzione" è lievemente diminuito passando da 0,502 kWh/kg nel 2022 a 0,478 kWh/kg nel 2023, registrando una variazione del -4,58%.

Un valore di intensità energetica più basso indica una maggiore efficienza nell'utilizzo di energia, contribuendo a una gestione più sostenibile delle risorse e a una riduzione delle emissioni di gas serra associate alle attività industriali.

Si fornisce un riepilogo dei dati relativi al consumo energetico:

Tabella 15

#### **INDICATORI ENERGETICI**

<b>PRODOTTO</b>	<b>2022</b>	<b>2023</b>
<b>CONSUMO ENERGETICO</b>	<b>30.325.983 kWh</b>	<b>30.509.670 kWh</b>
<i>ENERGIA ACQUISTATA</i>	29.143.035 kWh	28.994.429 kWh
<i>AUTOCONSUMO FV</i>	1.182.948 kWh	1.515.241 kWh
<b>FATTURATO</b>	<b>143.267.142 €</b>	<b>148.294.882 €</b>
<b>INTENSITÀ ENERGETICA</b> (Consumo energetico/fatturato)	<b>0,212 kWh/€</b>	<b>0,206 kWh/€</b>
<b>PRODUZIONE</b>	<b>60.449.204 kg</b>	<b>63.769.027 Kg</b>
<b>INTENSITÀ ENERGETICA</b> (Consumo energetico/produzione)	<b>0,502 kWh/kg</b>	<b>0,478 kWh/Kg</b>

Di seguito viene presentato il consumo energetico di Industrie Polieco-MPB suddiviso in base alla tipologia di produzione. Tale analisi mira a fornire una rappresentazione dettagliata della distribuzione dell'energia consumata, la suddivisione evidenzia che la divisione dedicata alle Resine costituisce la parte predominante del consumo complessivo di energia.

Figura 9  
**CONSUMI ENERGETICI - RIPARTIZIONE TRA DIVISIONI**



### 4.2.2 Prelievo e scarico idrico



**ACQUA**

*Adottata una strategia responsabile per il prelievo e lo scarico finalizzata a una migliore gestione della risorsa idrica*

La gestione responsabile delle risorse idriche è una sfida prioritaria nel contesto attuale, caratterizzato da cambiamenti climatici e dalla crescente consapevolezza sull'importanza dell'acqua per la vita e l'ecosistema.

Industrie Polieco-MPB, riconoscendo il ruolo cruciale dell'acqua come risorsa primaria per il pianeta, si impegna a monitorare i consumi idrici derivanti dalle proprie attività al fine di definire una strategia per la riduzione del fabbisogno idrico.

È di fondamentale importanza evidenziare che il settore in cui opera l'azienda richiede un considerevole utilizzo delle risorse idriche.

Dato il volume significativo di acqua impiegata, il costante monitoraggio di questa risorsa riveste un ruolo di primaria importanza.

La riduzione dei consumi idrici rappresenta una sfida significativa per il settore, che richiede un'attenzione costante alla ricerca e all'implementazione di soluzioni innovative per ottimizzare i processi.

Industrie Polieco-MPB adotta una strategia responsabile, prestando attenzione al prelievo e allo scarico dell'acqua utilizzata nelle sue operazioni.

Viene di seguito presentata un'analisi dettagliata per ciascun stabilimento, Cazzago San Martino e Conza della Campania, con l'obiettivo di fornire una visione completa e accurata dell'utilizzo delle risorse idriche e del relativo impatto ambientale.

In particolare, lo stabilimento di **Cazzago San Martino** è suddiviso in due unità operative: l'**Unità 49**, dedicata alla divisione Resine e Adesivi e l'**Unità 12**, focalizzata sulla produzione di tubi Ecopal e Cavidotto e chiusini stradali. Lo stabilimento di **Conza della Campania**, invece, è dedicato alla produzione di tubi.

## CAZZAGO SAN MARTINO

Il processo produttivo più impattante in termini di utilizzo di risorse idriche è risultato essere quello relativo alla produzione di Resine presso l'Unità 49 dello stabilimento sito in Cazzago San Martino.

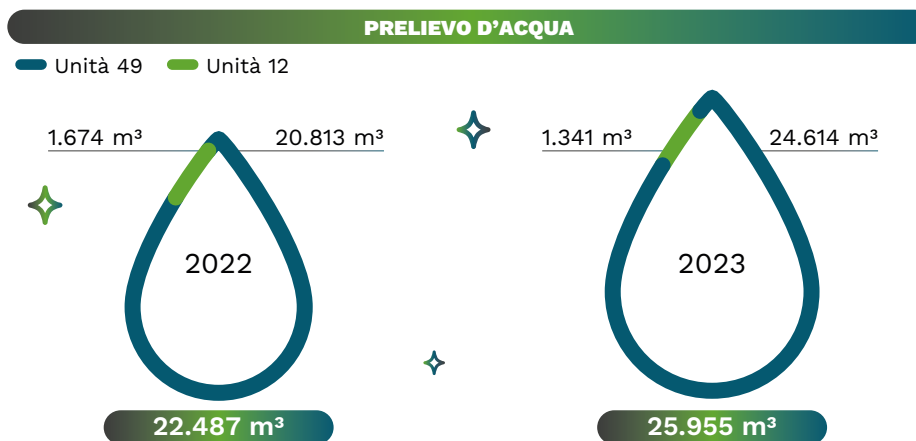
All'interno dell'Unità 49, l'approvvigionamento e il trattamento dell'acqua seguono un processo accurato per garantire un utilizzo ottimale delle risorse idriche. L'acqua, proveniente dal pozzo, viene sottoposta a filtraggio e trattata con resine per garantirne la qualità e successivamente indirizzata a una vasca di accumulo per il raffreddamento ed a una seconda vasca per l'impianto antincendio; l'acqua destinata ai processi industriali passa attraverso un addolcitore automatico per ridurne il residuo fisso prima dell'uso.

Nel corso dell'anno 2023, l'analisi del prelievo idrico presso lo stabilimento di Cazzago San Martino evidenzia un aumento nel consumo totale di acqua. I prelievi idrici hanno totalizzato un volume complessivo di 25.955 m<sup>3</sup>; rispetto all'anno precedente si è verificato un aumento del 15,4%.

A seguire, viene illustrata la variazione di tendenza dei prelievi idrici tra l'anno 2023 e l'anno precedente, 2022.

Figura 10

### PRELIEVO DI ACQUA STABILIMENTO DI CAZZAGO - RIPARTIZIONE PER UNITÀ PRODUTTIVE



Per quanto riguarda lo scarico idrico dell'Unità 49 si è registrato un valore pari a 9.304 metri cubi, rispetto ai 6.274 metri cubi del 2022, rappresentando una crescita del 48,3%. Questi dati sono inclusi nel presente Bilancio di Sostenibilità poiché l'Unità 49, focalizzata sulla divisione delle Resine, ha avuto il maggiore impatto nel calcolo dei consumi idrici.

Per l'Unità 49, il consumo, pari alla differenza tra i prelievi e gli scarichi idrici, è stato di 15.310 metri cubi, rispetto ai 14.539 metri cubi del 2022, con un aumento pari al 5,3%.



Nel corso del 2023, i dati indicano un aumento della pressione sulle risorse idriche da parte dell'Unità 49 presso lo stabilimento di Cazzago San Martino. Tuttavia, va notato che questo aumento è stato compensato da un incremento nella produzione complessiva. Un indicatore utile per valutare questo andamento è il consumo idrico per volume di produzione; l'Unità 49 ha registrato un rapporto di consumo di 0,324 metri cubi di acqua per tonnellata di prodotto, rispetto a 0,336 metri cubi per tonnellata nell'anno precedente. Tale risultato sottolinea una diminuzione pari al 3,57 % nel rapporto di consumo idrico rispetto alla produzione. Si fornisce un riepilogo dei dati relativi alla gestione idrica presso l'Unità 49:

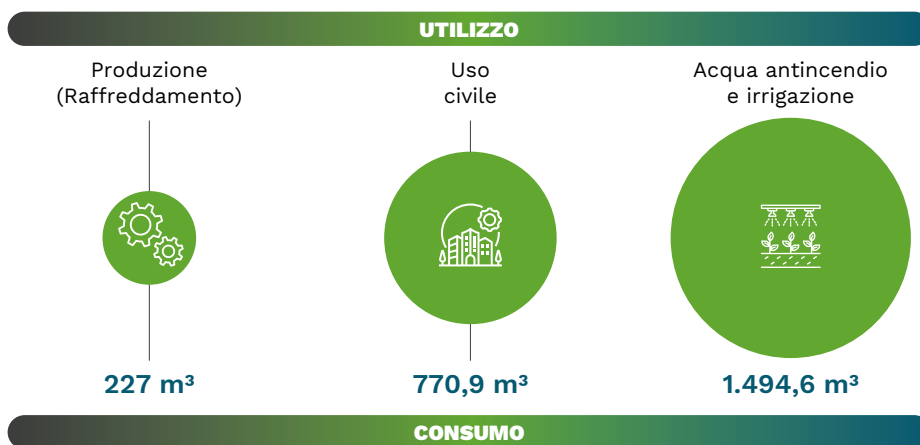
Tabella 16  
**DATI DI CONSUMO IDRICO**

UNITÀ 49	2022	2023
PRELIEVO D'ACQUA	20.813 m <sup>3</sup>	24.614 m <sup>3</sup>
SCARICO D'ACQUA	6.274 m <sup>3</sup>	9.304 m <sup>3</sup>
CONSUMO IDRICO	14.539 m <sup>3</sup>	15.310 m <sup>3</sup>
PRODUZIONE	43.262 ton	47.273 ton
CONSUMI IDRICI PER TONNELLATA DI PRODOTTO	0,336 m <sup>3</sup> /ton	0,324 m <sup>3</sup> /ton

**CONZA DELLA CAMPANIA**

Nel corso del 2023, i prelievi idrici presso lo stabilimento hanno raggiunto una cifra pari a 2.493 m3. Di seguito, vengono esposti gli impieghi delle risorse idriche: l'utilizzo principale è destinato all'acqua antincendio e all'irrigazione, che costituisce il 60% degli utilizzi totali, seguito da quello civile e infine da quello produttivo che rappresenta la componente minore del consumo totale grazie alla presenza di un sistema di raffreddamento a circuito chiuso.

Figura 12  
**RIPARTIZIONE UTILIZZO ACQUA**



Relativamente allo scarico idrico dello stabilimento di Conza della Campania si è registrato un valore totale di 524,80 metri cubi, di cui 297,80 metri cubi sono stati smaltiti tramite scarico in fognatura. Durante l'anno il consumo d'acqua è stato di 1.968 metri cubi ed il rapporto consumo idrico per volume di produzione pari a 0,38 m<sup>3</sup>/ton.

Si fornisce un riepilogo dei dati relativi alla gestione idrica presso lo stabilimento di Conza della Campania:

Tabella 17

**DATI DI CONSUMO IDRICO**

CONZA	2023
PRELIEVO D'ACQUA	2.493 m <sup>3</sup>
SCARICO D'ACQUA	524,80 m <sup>3</sup>
CONSUMO IDRICO	1.968 m <sup>3</sup>
PRODUZIONE	5.209 ton
CONSUMI IDRICI PER TONNELLATA DI PRODOTTO	0,38 m <sup>3</sup> /ton

### 4.2.3 Rifiuti ed economia circolare

La gestione dei rifiuti e l'adozione di strategie basate sull'economia circolare sono diventate priorità fondamentali nell'agenda globale per affrontare le sfide ambientali, economiche e sociali in questo periodo storico. Il monitoraggio accurato di tali tematiche è fondamentale poiché consente di comprendere meglio le dinamiche sottostanti e individuare le aree critiche che richiedono intervento immediato. Inoltre, il monitoraggio delle quantità di rifiuti fornisce dati cruciali per valutare l'efficacia delle politiche e delle strategie volte a promuovere un'economia circolare e a ridurre l'impatto ambientale complessivo. Nel contesto di Industrie Polieco-MPB, la gestione dei rifiuti riveste una primaria importanza.

Nonostante gli sforzi dell'azienda per promuovere una gestione sostenibile dei rifiuti, nel corso dell'anno si è registrato un aumento complessivo della produzione di rifiuti.

Nel corso del 2023, Industrie Polieco-MPB ha registrato una produzione complessiva di rifiuti pari a 1.236.149 kg, evidenziando un aumento rispetto all'anno precedente, quando i rifiuti prodotti ammontavano a 912.247 kg.

Questo aumento dei rifiuti è strettamente correlato all'incremento sia della produzione totale, che del fatturato dell'azienda nello stesso periodo.

L'aumento dei rifiuti è una conseguenza della crescita dell'attività produttiva di Industrie Polieco-MPB. Entrambi i rapporti di riferimento, il rapporto tra rifiuti e produzione totale e il rapporto tra rifiuti e fatturato, sono aumentati nel corso del 2023 rispetto al 2022. Il rapporto rifiuti/produzione è salito da 0,015 nel 2022 a 0,019 nel 2023, mentre il rapporto rifiuti/fatturato è aumentato da 0,006 a 0,008 nello stesso periodo.

**FOCUS**

*Di primaria importanza il contenimento della produzione e il recupero dei rifiuti generati nei nostri processi*

Tabella 18

**DATI DI SINTESI SULLA GESTIONE DEI RIFIUTI**

POLIECO	2022	2023
RIFIUTI TOTALI	912.247 kg	1.236.149 kg
PRODUZIONE	60.449.204 kg	63.769.027 kg
<b>RAPPORTO RIFIUTI SU PRODUZIONE</b>	<b>0,015 kg/kg</b>	<b>0,019 kg/kg</b>
FATTURATO	143.294.882 €	148.304.946 €
<b>RAPPORTO RIFIUTI SU FATTURATO</b>	<b>0,006 kg/€</b>	<b>0,008 kg/€</b>

Di seguito, vengono forniti dettagli sulla suddivisione dei rifiuti per il biennio 2022-2023, che consentiranno un’analisi più approfondita in materia di gestione dei rifiuti e promozione dell’economia circolare.

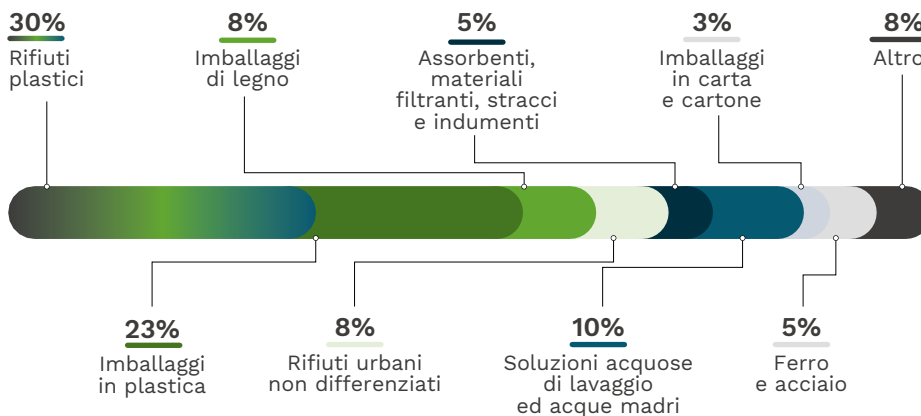
Tabella 19

**RIPARTIZIONE TIPOLOGIA DI RIFIUTI PRODOTTI**

TIPOLOGIA	2022	2023
Rifiuti plastici	329.647 kg	373.950 kg
Imballaggi in plastica	209.257 kg	290.444 kg
Imballaggi di legno	113.850 kg	96.860 kg
Rifiuti urbani non differenziati	57.420 kg	97.040 kg
Assorbenti, materiali filtranti, stracci e indumenti	44.449 kg	68.879 kg
Soluzioni acquose di lavaggio ed acque madri	36.620 kg	118.840 kg
Imballaggi in carta e cartone	30.590 kg	34.035 kg
Ferro e acciaio	22.280 kg	57.730 kg
Altro	68.134 kg	98.371 kg
<b>TOTALE</b>	<b>912.247 kg</b>	<b>1.236.149 kg</b>

Figura 13

**RIFIUTI 2023**



Nel contesto della gestione dei rifiuti, è fondamentale distinguere le diverse tipologie di materiali al fine di adottare strategie mirate ed efficaci. Tra queste categorie, i materiali plastici emergono come una componente significativa, rappresentando il 30% del totale dei rifiuti. Questo dato sottolinea l'importanza di concentrare gli sforzi sulla riduzione, il riciclo e il riutilizzo dei materiali plastici al fine di mitigare il loro impatto ambientale e promuovere una gestione più sostenibile delle risorse.

Il processo di riciclo della plastica implementato da Industrie Polieco-MPB segue una serie di processi definiti per garantire un efficace e sostenibile riutilizzo dei materiali.

I rifiuti plastici vengono triturati, separati con lo scopo di distinguere i diversi tipi di plastica e stabilire il trattamento più idoneo.

Infine, i materiali rigenerati dagli scarti vengono reintegrati nel ciclo produttivo, contribuendo a ridurre lo spreco e promuovendo la sostenibilità ambientale.

Questa pratica consente di favorire una gestione più responsabile dei materiali a salvaguardia dell'ambiente.

La gestione dei rifiuti prodotti da Industrie Polieco-MPB avviene attraverso diverse modalità di smaltimento e recupero, tutte gestite in conformità alle le normative vigenti.

La maggior parte dei rifiuti, pari a 1.087.252 kg, è stata destinata al recupero secondo la modalità R13. Questa modalità prevede diverse operazioni, tra cui l'utilizzo come combustibile per produrre energia, il riciclaggio di sostanze organiche, metalli o altre sostanze inorganiche, il trattamento dei prodotti per ridurre l'inquinamento.

D'altra parte, una quantità significativamente minore di rifiuti, pari a 148.897 kg, è stata destinata allo smaltimento secondo la modalità D15. Questa modalità prevede diverse operazioni, tra cui il deposito preliminare su o nel suolo, il trattamento biologico o fisico-chimico, e l'incenerimento. Pur rappresentando una porzione minore rispetto ai rifiuti destinati al recupero, questa categoria di rifiuti richiede un'adeguata gestione e trattamento per garantire la protezione dell'ambiente e della salute pubblica.

Figura 14

#### DESTINAZIONE RIFIUTI



#### RACCOLTA

Fondamentale la separazione dei materiali per garantire loro una seconda vita

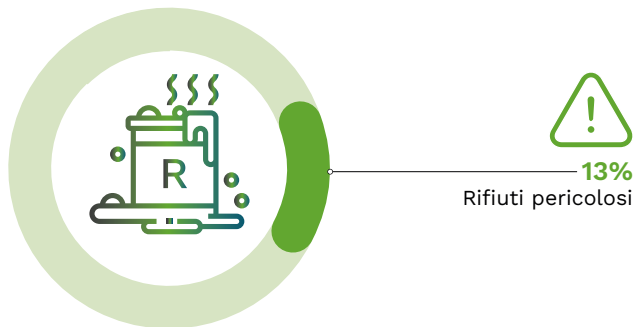


#### L'IMPEGNO

Al centro il recupero interno e le attività di simbiosi industriale

Per quanto riguarda, infine, la produzione e la corretta gestione dei rifiuti pericolosi, nel corso del 2023, gli stessi sono stati pari a 166.453 kg, corrispondenti al 13% dei rifiuti totali.

Figura 15  
RIFIUTI PERICOLOSI



**REMADE**  
**REMADE**  
**IN ITALY**  
Cavidotti  
con il 40%  
di materiale  
proveniente  
da riciclo

### ECONOMIA CIRCOLARE

Da tempo ci impegniamo nel riutilizzo interno dei residui di lavorazione derivanti dalla produzione dei nostri tubi: un impianto di macinazione ci permette di recuperare gli sfridi e di avviarli nuovamente, come materia prima, all'interno del processo produttivo.

Laddove non sia possibile procedere al recupero interno, ci impegniamo a favorire attività di simbiosi industriale in modo che le risorse continuino a generare valore lungo una catena di circolarità.

In questa visione si inserisce anche il nostro impegno all'impiego di materie prime riciclate per alcune nostre produzioni. La certificazione ReMade in Italy attesta il contenuto di materiale riciclato all'interno dei nostri cavidotti, realizzati con il 40% di materie prime derivanti dalla raccolta differenziata della plastica. Altro aspetto fondamentale della nostra politica di economia circolare è la gestione degli imballaggi delle nostre materie prime:

- i sacchi in polietilene vengono raccolti e compattati internamente per poi essere inviati a impianti di trattamento rifiuti per il recupero di materia;
- i sacconi / Big Bag in polipropilene sono riutilizzati internamente o restituiti al fornitore per il riutilizzo oppure compattati e avviati a recupero;
- gli octabin in cartone vengono utilizzati più volte per la movimentazione interna dei granuli e sono provvisti di certificazione FSC-Forest Stewardship Council.

La stragrande maggioranza dei pallet acquistati derivano da riutilizzo, inoltre ci impegniamo nel favorire il loro riuso per i nostri trasporti interni.

## 4.2.4 Impronta di carbonio

Abbiamo avviato l'attività propedeutica allo studio della Carbon Footprint di Organizzazione che ci ha permesso di quantificare, con riferimento all'anno 2023, le emissioni dirette e indirette della nostra azienda di seguito riportate.

Tabella 20

### Industrie Polieco-MPB

CATEGORIA	SOTTOCATEGORIA	VALORE DI EMISSIONE GHG LOCATION-BASED (t CO <sub>2eq</sub> )
<b>Categoria 1: Emissioni dirette di GHG</b>	1.1 Emissioni dirette da combustione stazionaria	329,79
	1.2 Emissioni dirette da combustione mobile	140,76
	1.4 Emissioni dirette da fuggitive	36,54
	<b>Valore totale categoria 1</b>	<b>507,09</b>
<b>Categoria 2: Emissioni indirette da energia importata</b>	2.1 Emissioni indirette da consumo di elettricità importata	11.536,33
	<b>Valore totale categoria 2</b>	<b>11.536,33</b>

Tabella 21

### DIVISIONE RESINE

CATEGORIA	SOTTOCATEGORIA	VALORE DI EMISSIONE GHG LOCATION-BASED (t CO <sub>2eq</sub> )
<b>Categoria 1: Emissioni dirette di GHG</b>	1.1 Emissioni dirette da combustione stazionaria	14,55
	1.2 Emissioni dirette da combustione mobile	35,50
	1.4 Emissioni dirette da fuggitive	2,44
	<b>Valore totale categoria 1</b>	<b>52,49</b>
<b>Categoria 2: Emissioni indirette da energia importata</b>	2.1 Emissioni indirette da consumo di elettricità importata	8.116,10
	<b>Valore totale categoria 2</b>	<b>8.116,10</b>

Tabella 22

### DIVISIONE TUBI

CATEGORIA	SOTTOCATEGORIA	VALORE DI EMISSIONE GHG LOCATION-BASED (t CO <sub>2eq</sub> )
<b>Categoria 1: Emissioni dirette di GHG</b>	1.1 Emissioni dirette da combustione stazionaria	315,24
	1.2 Emissioni dirette da combustione mobile	105,26
	1.4 Emissioni dirette da fuggitive	34,10
	<b>Valore totale categoria 1</b>	<b>454,6</b>
<b>Categoria 2: Emissioni indirette da energia importata</b>	2.1 Emissioni indirette da consumo di elettricità importata	3.420,23
	<b>Valore totale categoria 2</b>	<b>3.420,23</b>

05



# Il benessere delle **nostre** **persone,** dei **clienti** e delle **comunità**

Industrie Polieco-MPB presta la massima attenzione nella cura dei rapporti con i propri clienti, dipendenti e collaboratori. Ciò si traduce nell'attenzione non solo ai risultati economici e all'impatto ambientale, ma anche al benessere delle persone coinvolte a vario titolo nel contesto aziendale.

## HIGHLIGHTS:



FORMAZIONE



PROMOZIONE SALUTE



WELFARE



SOSTEGNO ALLA COMUNITÀ



## 5.1 Le nostre iniziative a favore della sostenibilità sociale

Nel corso degli ultimi anni abbiamo promosso una serie di iniziative atte a rendere la nostra organizzazione più di un semplice sito produttivo, bensì una realtà che si impegna ad assicurare il benessere di tutte le persone coinvolte nelle attività di Industrie Polieco-MPB: il cliente esterno ed interno, le comunità interessate e tutti i possibili stakeholder.

L'azienda è continuamente alla ricerca di novità e opportunità che possano consolidare il senso di appartenenza delle proprie persone affinché si possano sentire sempre di più parte attiva di una comunità che non si limita a curare solamente l'aspetto lavorativo, ma anche quello di responsabilità sociale nell'ottica di una crescita comune.



### PRIORITÀ

*L'obiettivo è fornire prodotti in linea con le esigenze di qualità*

Offriamo quotidianamente attraverso canali di comunicazione interna, continui aggiornamenti in merito alle numerose attività sulle quali lavoriamo per favorire il benessere delle persone. Valorizziamo il nostro impegno anche nel mondo dei social media, non solo per trasmettere all'esterno come siamo e dove stiamo andando, ma anche per attrarre nuovi possibili collaboratori. Puntiamo al miglioramento continuo e lo facciamo attraverso le nostre risorse: passione, ricerca e innovazione sono i fattori chiave che i clienti riconoscono nel nostro lavoro! Riteniamo che la qualità sia il punto di forza che contraddistingue i prodotti di Industrie Polieco-MPB. Siamo costantemente impegnati nella fornitura di prodotti che soddisfano le esigenze di qualità dei nostri clienti: per farlo ci affidiamo ad una catena di controlli che parte dalle materie prime e si conclude con il prodotto finito. Selezioniamo e controlliamo le materie prime in ingresso e testiamo regolarmente le produzioni all'interno dei nostri laboratori, avvalendoci di apparecchiature all'avanguardia e personale qualificato.

L'impegno costante nei processi di valutazione dei rischi, adozione di misure di prevenzione, protezione e definizione di interventi di miglioramento costituisce parte integrante delle nostre attività di impresa. Da sempre attenti alla tutela della salute e della sicurezza dei nostri lavoratori, abbiamo messo a loro disposizione distributori automatici di dispositivi per la protezione individuale che consentono di avere sempre a portata di mano i DPI previsti per i rischi specifici. L'adozione di un sistema di gestione per la salute e la sicurezza sul lavoro **ISO 45001** è stata e continua ad essere una decisione strategica finalizzata soprattutto a migliorare le prestazioni in questo ambito e non soltanto a soddisfarne i requisiti legali. Ma l'impegno nei confronti delle nostre persone va oltre l'implementazione di un apposito sistema di gestione per la salute e la sicurezza sul lavoro. Assicurare ambienti di lavoro salubri e sicuri per i nostri dipendenti e collaboratori rappresenta, ormai, un *must have* che ogni organizzazione dovrebbe adottare per operare in conformità alle esigenze delle proprie persone. Per tale ragione abbiamo deciso di fare di più, non limitandoci a garantire ambienti di lavoro salubri e sicuri ma implementando apposite iniziative finalizzate a promuovere stili di vita sani, la solidarietà collettiva e le pari opportunità.

Tabella 23  
**INDICE INFORTUNISTICO ANNO 2023**

NUMERO DI INFORTUNI	NUMERO DI INFORTUNI =< 3gg	NUMERO DI INFORTUNI > 3gg	GIORNI DI LAVORO PERSI	RIFERIMENTO NORMATIVO UNI 7249		
				IF	IG	II
				INDICE FREQUENZA (n.infortuni *1000000/ore lavorate)	INDICE GRAVITÀ (n. giorni persi *1000/ ore lavorate)	INDICE INCIDENZA (n. infortuni *1000/n. lavoratori)
8	1	7	150	<b>19,8</b>	<b>0,4</b>	<b>32,3</b>

I dati si riferiscono al personale dipendente+interinale

### PROGRAMMA WHP (WORKPLACE HEALTH PROMOTION)

A partire dal 2023 Industrie Polieco-MPB ha aderito al programma WHP (Workplace Health Promotion) della regione Lombardia, volto a promuovere stili di vita salutari nei luoghi di lavoro. Il programma mira a educare i dipendenti all'importanza di sane abitudini per prevenire malattie croniche, concentrandosi su tematiche quali la cessazione del fumo e dei comportamenti additivi, la promozione dell'attività fisica e la corretta alimentazione.

L'azienda, nel corso dei prossimi tre anni, si è impegnata a adottare buone pratiche in aree tematiche chiave e a mantenerle nel tempo.

Gli obiettivi per il 2023 del programma WHP sono stati raggiunti con successo coinvolgendo circa 200 lavoratori e prevedendo lo svolgimento delle seguenti iniziative:

- offerta del 30% di alimenti salutari (alimenti con contenuto calorico non superiore a 150 Kcal e contenuto in grassi non superiore a 5 g) all'interno dei distributori di snack;
- definizione e attuazione di una policy per il contrasto ai comportamenti additivi, quali alcol, droghe, gioco d'azzardo e fumo di tabacco;
- minimal advice, a cura del Medico Competente, nei confronti di tutti i lavoratori sui fattori di rischio per le malattie croniche non trasmissibili (MCNT).

Un'ulteriore buona pratica promossa, collaterale alle precedenti, è stata la messa a disposizione di frutta e/o verdura fresca gratuita con cadenza bisettimanale.



#### NEL 2023

Le buone pratiche riguardano la corretta alimentazione e il contrasto ai comportamenti additivi



## SPORTELLO ASCOLTO E ORIENTAMENTO

Consapevoli dell'importanza del benessere psicofisico delle persone, dalla primavera del 2023 abbiamo attivato un servizio che consente di affrontare questioni riservate con un professionista specializzato nella gestione delle relazioni umane; è uno spazio protetto e comprensivo, dove è possibile discutere sia di aspetti lavorativi, che personali e cercare soluzioni pratiche per i problemi quotidiani.

## BANCA DELLE ORE SOLIDALE

Industrie Polieco-MPB, con l'intento di promuovere iniziative a sostegno della solidarietà collettiva, ha adottato uno specifico regolamento aziendale che intende valorizzare e promuovere l'istituto della "Banca delle ore solidale".

Detto istituto, previsto dall'articolo 24 del D.Lgs 14 settembre 2015 nr. 151, consente ai dipendenti, di cedere, a titolo gratuito i riposi (rol/ex festività/riposi compensativi) e le ferie maturati (ore di ferie maturate eccedenti le quattro settimane annue) non goduti/e, a colleghi di lavoro, ai fini di consentire a questi ultimi di assistere figli minor e/o parenti, che per le particolari condizioni di salute necessitano di assistenza e cure costanti.

## PIANO DI WELFARE

Consapevoli del fatto che il benessere delle persone dipende, in gran parte, anche dalla qualità del clima lavorativo in cui esse operano, il Presidente del Consiglio d'Amministrazione, Geometra Luigi Tonelli, ha proposto al Consiglio d'Amministrazione la predisposizione, per l'anno 2023, di un piano di welfare per realizzare e sostenere azioni in linea con le esigenze delle lavoratrici e dei lavoratori in forza presso l'unità produttiva di Cazzago San Martino (Brescia) e di Conza della Campania (Avellino).

Tale piano prevede la promozione di misure per rispondere ai bisogni sociali – con particolare riferimento al raggiungimento di un bilanciamento vita-lavoro – incentivando le politiche per le pari opportunità e sostenendo la cultura e il benessere delle persone.

## BORSE DI STUDIO

Per l'anno scolastico 2022 / 2023 e accademico 2023, la Società ha messo a disposizione delle "Borse di studio" dedicate ai figli dei dipendenti che si sono distinti per meriti scolastici. Tale iniziativa è stata promossa con l'intento di supportare i destinatari del beneficio nel percorso di studi intrapreso affinché possano sviluppare, attraverso la formazione, conoscenze e competenze di valore, coltivando allo stesso tempo attitudini e aspirazioni professionali.

Nel settembre del 2023 sono state assegnate le prime 3 borse di studio.



### WELFARE

*L'obiettivo è intervenire sull'ingaggio e creare un clima positivo*

### **BANDO CONCILIAZIONE VITA-LAVORO**

Anche per l'anno 2023 l'azienda ha confermato l'adesione all'Alleanza Locale di Conciliazione, al fine di consentire ai propri lavoratori/lavoratrici di accedere al sistema di incentivi/voucher previsti da apposito Bando di Regione Lombardia.

Le azioni progettuali dell'Alleanza Locale prevedono l'assegnazione di incentivi destinati alle lavoratrici e ai lavoratori delle imprese aderenti all'alleanza, finalizzati a sostenere le necessità delle famiglie, tramite l'erogazione di voucher per il ricorso a servizi di assistenza e supporto al care giver familiare (servizi di assistenza familiare per anziani e disabili, ad esclusione di ADI e SAD o comunque per servizi non già sostenuti da altre misure regionali/nazionali), servizi socio educativi assistenziali per minori di età dai 3 fino a 14 anni (servizi preposti nell'ambito delle attività estive, servizi preposti nell'ambito delle attività pre e post scuola, centri ricreativi diurni aggregativi ed educativi, attività sportive musicali e culturali).

### **SPORTELLO CONSULENZA FINANZIARIA**

Anche per il 2023 l'azienda ha garantito la presenza mensile di un presidio consulenziale in materia, in stretta collaborazione con un importante gruppo bancario internazionale, già partner aziendale per la gestione della piattaforma del sistema di welfare.

Funzionari esperti sono a disposizione per supportare le richieste e/o chiarimenti per i temi legati ai prestiti personali, mutui, finanziamenti, offrendo le migliori proposte che il gruppo mette a disposizione sul mercato.

Queste iniziative testimoniano l'attenzione dell'azienda verso il sostegno dei dipendenti e delle loro famiglie e il riconoscimento dell'importanza di promuovere il benessere sia sul luogo di lavoro, che al di fuori di esso, offrendo aiuti pratici per le esigenze personali e familiari.



## 5.2 Aree di miglioramento e monitoraggio dei KPI

### 5.2.1 Le nostre persone

L'impegno delle nostre Persone è il motore del successo aziendale.

Per questo la promozione attiva della partecipazione di tutte le risorse umane e la creazione di un ambiente lavorativo che valorizzi le competenze individuali sono obiettivi fondamentali della nostra Società.

Industrie Polieco-MPB è costantemente impegnata ad attrarre e a coltivare i migliori talenti, fornendo loro opportunità di sviluppo e crescita in un contesto improntato al rispetto dei principi di dignità personale e delle pari opportunità, senza alcuna forma di discriminazione.

I programmi di formazione e aggiornamento professionale sono prioritari per potenziare le competenze del personale.

Di seguito vengono esaminate le iniziative e politiche messe in atto per promuovere la formazione dei dipendenti, riconoscendo l'importanza di investire nelle risorse umane come fattore trainante per il raggiungimento degli obiettivi aziendali.



#### **PERSONE**

*Impegnate  
oltre 3000  
ore per la  
crescita delle  
competenze  
delle nostre  
persone*

I lavoratori di Industrie Polieco-MPB hanno partecipato attivamente a una serie di corsi esterni e interni volti a potenziare le proprie competenze e a promuovere una cultura aziendale improntata sulla collaborazione, la sicurezza e lo sviluppo personale.

Complessivamente sono state svolte 3.168 ore di formazione, con un investimento totale di 93.100 euro, costo parzialmente sostenuto dalla partecipazione agli avvisi dei Fondi di settore e Bandi di Regione Lombardia

Buona parte della componente di attività formativa è stata svolta per assolvere agli obblighi in ambito salute e sicurezza sui luoghi di lavoro, con un'attenzione particolare a sviluppare metodologie d'intervento volte ad incidere positivamente sulla consapevolezza delle persone, oltre al mero adempimento legislativo. Il corso relativo alla prevenzione dei disturbi muscolo-scheletrici ne è un esempio.

Il corso è stato erogato nei confronti di 35 dipendenti con esposizione ai rischi derivanti dalla movimentazione manuale di carichi, con l'intento di ridurre il rischio di patologie muscolo-scheletriche legate alle mansioni lavorative svolte. L'attività è stata svolta sia mediante lezioni teoriche, che mediante lo svolgimento di esercizi pratici a corpo libero.

Inoltre, sono state svolte le attività formative di mantenimento delle abilitazioni degli addetti per lo svolgimento di attività rientranti tra i rischi pericolosi, oltre che per la conduzione delle numerose attrezzature/macchine disponibili in azienda.

La formazione non obbligatoria ha interessato buona parte dei dipendenti aziendali (113) pari al 50% della popolazione aziendale, per un totale di 1313 ore

erogate. In particolare, per il tramite di corsi progettati in considerazione delle esigenze tecniche aziendali, sono state approfonditi argomenti specifici, quali i materiali compositi, i polimeri, le logiche ESG e i criteri Moca.

Nell'ottica di favorire una maggiore efficienza nelle relazioni personali, lo Psicologo delle Organizzazioni che supporta la Società, ha approfondito specifiche tematiche legate alla fiducia e alla comunicazione all'interno di quattro aree aziendali, con gruppi di lavoro che hanno interessato figure inserite a diversi livelli nell'organizzazione.

Ulteriori corsi previsti all'interno del piano hanno ad oggetto la formazione di base e trasversale per gli apprendisti e i corsi di inglese per il perfezionamento linguistico, oltre a un corso sull'importanza dei sistemi di gestione qualità-sicurezza-ambiente (QSA).

Infine, sono stati proposti anche corsi di formazione su tematiche quali negoziazione e marketing d'acquisto, comunicazione commerciale e customer care, leadership nel teambuilding, collaborazione e lavoro di squadra, nonché un corso base su Excel, totalizzando complessivamente 240 ore di aggiornamento professionale.

Il progetto formativo ESG ha visto la partecipazione del management aziendale ed è stato sviluppato con l'obiettivo di fornire, alle posizioni apicali della nostra organizzazione, una conoscenza mirata sulle tematiche ESG e, in particolare, ha riguardato i seguenti temi: *il contesto normativo, i tre pilastri della sostenibilità: Environmental, Social e Governance, la definizione degli obiettivi e dei KPI, l'analisi di materialità, la gestione della filiera e il report di sostenibilità.*

Di seguito è riportata la suddivisione delle ore di formazione ricevute dai dipendenti di Industrie Polieco-MPB nell'anno, suddivise per genere:

Tabella 24

#### **ORE DI FORMAZIONE 2023**

ORE DI FORMAZIONE	PARTECIPANTI	UOMINI	DONNE	ORE DI FORMAZIONE PER DIPENDENTE
3.168	155	126	29	20,44



#### **I TEMI**

*Formazione trasversale sulle soft skills oltre a quella obbligatoria*

## 5.2.2 Il sostegno alla comunità



### SOSTEGNO

*Diverse le iniziative dedicate al supporto delle associazioni del territorio*

Attraverso iniziative di donazione e sostegno finanziario, la nostra organizzazione ha supportato associazioni, enti e iniziative che operano sia a livello locale, che nazionale per affrontare sfide sociali, ambientali ed economiche.

Attraverso un'analisi delle donazioni effettuate e dei progetti sostenuti, si illustra l'impegno dell'azienda nel costruire legami significativi e contribuire al miglioramento del tessuto sociale delle aree in cui opera.

L'azienda ha lavorato in partnership con il Parco Natura Viva, la Croce Rossa Italiana, il Fondo Ambiente Italiano, il Movimento Cristiano Lavoratori, la Pro Loco Franciacorta, la Gioventù Conzana, la Fondazione per l'Infanzia Ronald McDonald e Una Vita Rara Onlus.

Industrie Polieco-MPB ha dimostrato il suo impegno sociale anche attraverso donazioni, con un totale di 40.864 € devoluti a diversi enti, rispetto ai 41.502€ devoluti nel 2022.

Queste donazioni includono un contributo di 500 € per la festa patronale al Comune di Conza della Campania e una partecipazione al programma FAI Golden Donor con un contributo di 3.000 €, che sostiene l'arte, la cultura e il paesaggio italiano.

La parte restante della quota è stata devoluta a:

Tabella 25

### LE NOSTRE DONAZIONI

ENTE	IMPORTO
ANT Italia Onlus	7.680€
Lega del Filo d'Oro	5.000€
Aiuto alluvione Emilia-Romagna	5.609€
Telethon	5.000€
Un sorriso per Matteo ed Ettore	5.000€
Associazione Progetto con i Baffi	2.550€
La piccola famiglia Onlus	2.000€
Una Vita Rara Onlus	2.000€
Movimento Cristiano Lavoratori	1.000€
Unione Italiana Ipovedenti	1.000€
Parrocchia Cazzago San Martino	200€
Pro Loco Comunale Cazzago San Martino	200€
Parrocchia Santa Maria Assunta	125€



Un'ulteriore iniziativa promossa ha coinvolto le scuole del territorio con l'intento di condividere con gli studenti il nostro impegno nel promuovere un'economia circolare e il riciclo delle materie plastiche. A tal fine abbiamo ospitato presso lo stabilimento di Cazzago San Martino una scolaresca della scuola primaria dell'Istituto comprensivo Don Lorenzo Milani di Rovato e una scolaresca della scuola secondaria di 1° grado dell'Istituto comprensivo Giulio Bevilacqua di Cazzago San Martino. Questi eventi sono stati un'occasione utile per sensibilizzare la comunità locale sull'importanza della sostenibilità ambientale, fornendo al contempo un'opportunità educativa preziosa per i giovani studenti che hanno avuto modo di comprendere, in modo concreto, come le pratiche industriali possano contribuire positivamente alla salvaguardia dell'ambiente.



106



# Prossimi Passi

Industrie Polieco-MPB si impegna a coinvolgere le altre Società del gruppo nel percorso di sviluppo sostenibile qui intrapreso.

Sono state già individuate le principali aree tematiche di intervento, quali, energia elettrica, formazione e qualifica esg dei fornitori, con la definizione delle linee di azione a breve termine.

Per l'anno 2024 sono stati fissati i seguenti obiettivi:

## HIGHLIGHTS:



**5%**

CONSUMO DI ENERGIA ELETTRICA  
DA FONTI RINNOVABILI PARI AL 5%



**38%**

DIPENDENTI CHE HANNO  
ACCESSO A FORMAZIONE  
NON OBBLIGATORIA PARI AL 38%



IMPLEMENTAZIONE DI UN PROCESSO  
DI PREQUALIFICA ESG PER I FORNITORI

## 6.1 I nostri impegni per il futuro

Nel contesto sempre più critico e impegnativo delle sfide globali, l'attività portata avanti da Industrie Polieco-MPB e descritta nel corso del capitolo 2 ha permesso di delineare una roadmap chiara e trasparente verso un futuro sostenibile e responsabile.

Nel presente capitolo, esploriamo gli obiettivi a medio e lungo termine che guideranno le nostre azioni nei prossimi anni. Tali iniziative non solo riflettono l'impegno nei confronti delle sfide del nostro tempo, ma sono anche un contributo tangibile ai 17 Obiettivi per lo Sviluppo Sostenibile definiti dall'Agenda ONU 2030. Vogliamo che i nostri stakeholder comprendano appieno il percorso che abbiamo tracciato e siano in grado di valutare in modo chiaro ed obiettivo l'efficacia delle nostre azioni.

A tal fine, ci impegniamo a monitorare costantemente il progresso e a rendere conto in modo trasparente dei risultati ottenuti.

- **Riduzione e neutralizzazione delle emissioni di GHG e monitoraggio delle altre emissioni non rendicontate**

Ci impegniamo a definire e implementare piani mirati per ridurre gradualmente neutralizzare le emissioni di gas a effetto serra, concentrandoci sull'identificazione delle fonti di emissioni all'interno delle nostre operazioni e sull'adozione di strategie concrete per minimizzarle. Il fine è quello di ridurre significativamente la nostra impronta di carbonio, contribuendo così agli sforzi globali nella lotta contro il cambiamento climatico. Ci impegniamo, inoltre, a monitorare e rendicontare nei successivi Report di Sostenibilità il dato relativo alle altre emissioni GHG (Scope 3).

- **Implementazione di Programmi di Sensibilizzazione per la riduzione delle emissioni di GHG**

Siamo convinti dell'importanza di attuare programmi di sensibilizzazione mirati per i nostri dipendenti, al fine di promuovere la consapevolezza e l'adozione di comportamenti che riducano le emissioni di gas a effetto serra. Questi programmi si concentreranno sull'informare e coinvolgere attivamente il personale sull'importanza della riduzione delle emissioni di GHG e sull'utilizzo di mezzi alternativi come il car-sharing. Vogliamo creare una cultura aziendale orientata alla sostenibilità ambientale, in cui i dipendenti sono motivati e supportati nell'adottare pratiche più eco-sostenibili nella loro vita quotidiana, inclusa la mobilità.

- **Gestione della filiera**

Definiremo e implementeremo le logiche di sostenibilità nell'ambito del processo di selezione e qualificazione dei nostri fornitori, richiedendo apposite garanzie sul rispetto della nostra politica di sostenibilità e accertando il loro impegno mediante lo svolgimento di specifiche verifiche.

- **Implementazione di un Sistema Strutturato di valutazione delle performance dei dipendenti**

Vogliamo impegnarci a adottare un sistema di valutazione delle performance dei dipendenti, mirato a valutare accuratamente il contributo di ciascun dipendente attraverso metriche chiave di performance e indicatori di sviluppo professionale. L'obiettivo è creare un ambiente di lavoro in cui le prestazioni dei dipendenti siano valutate in modo equo, consentendo loro di comprendere chiaramente le aspettative e gli obiettivi aziendali e di ricevere feedback costruttivi per migliorare continuamente e contribuire al successo dell'azienda. Contestualmente, implementeremo una politica incentrata sulla retention e sull'attrattività dei nuovi dipendenti, al fine di garantire che l'azienda possa non solo attirare talenti di qualità, ma anche mantenere e sviluppare il proprio capitale umano nel lungo periodo.

- **Implementazione di Iniziative di Coinvolgimento Diretto dei dipendenti**

Siamo consapevoli di quanto il coinvolgimento dei dipendenti sia fondamentale per il successo aziendale, per tale ragione ci impegniamo a sviluppare iniziative volte a coinvolgere direttamente i nostri dipendenti attraverso l'elaborazione di indagini periodiche per monitorare il loro grado di soddisfazione e benessere lavorativo.

L'obiettivo è quello di garantire un costante monitoraggio del clima organizzativo e di definire interventi mirati a promuovere una cultura aziendale che valorizzi e rispetti le opinioni e le esigenze dei nostri dipendenti e migliorare il benessere e l'engagement dei dipendenti nel lungo periodo.

- **Implementazione di Iniziative di Accompagnamento alla pensione**

Ci impegniamo a sviluppare e attuare programmi di accompagnamento alla pensione al fine di agevolare l'occupabilità e la gestione della fine del percorso lavorativo per i nostri dipendenti in procinto di andare in pensione e concludere il rapporto di lavoro. Questo obiettivo rientra nella nostra volontà di migliorare, attraverso la creazione di programmi di assistenza alla transizione, che offrano supporto e risorse per facilitare il passaggio a una nuova fase professionale e personale.

Tali iniziative mirano a garantire che i dipendenti affrontino questo momento con serenità e fiducia nel loro futuro, promuovendo così il loro benessere e contribuendo, contemporaneamente, al ringiovanimento del personale.

- **Elaborazione di un Piano per comunicare i cambiamenti operativi**

Ci impegniamo a sviluppare un piano di comunicazione efficace per informare i dipendenti sui cambiamenti operativi in modo tempestivo, trasparente e con periodi minimi di preavviso. L'azienda pianifica l'implementazione di un sistema di monitoraggio delle aree di ingresso per le comunicazioni interne, tramite 13 monitor dedicati, assicurando che i dipendenti siano informati in anticipo su modifiche significative alle operazioni aziendali, al fine di mantenere un clima organizzativo stabile.

- **Adozione di una politica di sostenibilità**

Nel corso del 2023 abbiamo definito il nostro Piano di Sviluppo Sostenibile. Nel corso del 2024, adotteremo formalmente una politica di sostenibilità con l'intento, da una parte, di definire gli ambiti su cui verteranno i nostri impegni e, dall'altra, di far sì che le nostre persone e i nostri fornitori agiscano nel rispetto di tale politica.

- **Definizione dei requisiti minimi per la nomina e selezione del Massimo Organo di Governo**

Ci impegniamo a definire e divulgare chiaramente i requisiti minimi per la nomina e selezione dei membri del massimo organo di governo dell'azienda, mirando a stabilire criteri chiari e uniformi che i candidati devono soddisfare per essere considerati per la nomina al massimo organo decisionale dell'azienda. Lo scopo è garantire una governance efficace e responsabile, fornendo un quadro chiaro e trasparente per la selezione dei membri del massimo organo di governo.

- **Definizione di una Politica Retributiva per il Massimo Organo di Governo**

Siamo consapevoli dell'importanza di definire una politica retributiva trasparente basata su criteri chiari per il massimo organo di governo dell'azienda. Ci impegniamo a formalizzare norme e procedure riguardanti le remunerazioni dei membri del massimo organo di governo, compresa la correlazione tra parte fissa e variabile della retribuzione e gli obiettivi di sostenibilità aziendale.

- **Elaborazione di un Metodo di Coinvolgimento degli stakeholder**

Al fine di promuovere una comunicazione aperta e trasparente con gli stakeholder e identificare le aree di miglioramento, ci impegniamo a sviluppare un metodo strutturato e sistematico per coinvolgere gli stakeholder, con particolare attenzione ai servizi offerti ai consumatori e ai rapporti con i clienti. Attraverso un sistema di indagine per raccogliere dati sulla soddisfazione del cliente, avremo la possibilità di valutare efficacemente il livello di soddisfazione, comprendere meglio le esigenze e le aspettative dei nostri stakeholder e adottare misure concrete per rispondere in modo efficace alle loro esigenze.

## Nota Metodologica

Il percorso sostenibile intrapreso da Industrie Polieco-MPB non può prescindere da una attività di rendicontazione che permette di comunicare con trasparenza ai propri stakeholder le performance relative all'impatto ambientale e sociale della nostra organizzazione.

Per tale ragione, ci impegniamo a pubblicare il proprio Report di Sostenibilità su base annuale.

Il documento, che si configura come il primo Report di Sostenibilità della nostra organizzazione, è stato redatto utilizzando le indicazioni fornite dai GRI, adottando un approccio di tipo GRI-Referenced.

L'elenco puntuale dei GRI standards riportati nel testo è sintetizzato nella tabella di correlazione presente in coda al documento.

Il presente Report di Sostenibilità contiene i dati e le informazioni relative all'esercizio dal 1° gennaio 2023 al 31 dicembre 2023. I dati relativi alle annualità precedenti sono riportati con l'obiettivo di consentire una comparazione con l'esercizio precedente.

Le informazioni sono state reperite grazie al lavoro del Comitato ESG, che ha coinvolto direttamente le funzioni aziendali, e sono state riportate all'interno del Report di Sostenibilità grazie alla collaborazione dello studio Pirola Pennuto Zei & Associati.

Tutti i dati riportati all'interno sono di derivazione interna e supportati da apposita documentazione conservata agli atti della società.

Le interviste svolte tra il Comitato ESG e i consulenti esterni sono state utili a identificare i temi materiali per la società e per verificare il contributo delle iniziative poste in essere dalla nostra organizzazione al raggiungimento degli Obiettivi di Sviluppo Sostenibile (SDGs) definiti dall'Agenda ONU 2030.

Le informazioni e i dati riportati nel presente report sono relative alle attività rilevanti svolte da parte di Industrie Polieco-MPB attraverso gli stabilimenti siti a Cazzago San Martino e Conza della Campania.

In particolare, lo stabilimento di Cazzago San Martino è suddiviso in due unità operative: l'Unità 49, dedicata alla divisione Resine e Adesivi e l'Unità 12, focalizzata sulla produzione di tubi Ecopal e Cavidotto e chiusini stradali. Lo stabilimento di Conza della Campania, invece, è dedicato alla produzione di tubi. Il grado di dettaglio dei dati relativi agli stabilimenti di Cazzago San Martino e Conza della Campania è stato valutato sulla base dell'impatto in termini di utilizzo di risorse all'interno di ciascuno stabilimento.

Eventuali eccezioni di perimetro sono opportunamente descritte nelle relative sezioni del documento.

## Indice dei contenuti GRI

Industrie Polieco-MPB ha rendicontato le informazioni indicate nel presente indice dei contenuti GRI per il periodo dal 01.01.2023 al 31.12.2023, con riferimento agli Standard GRI.

STANDARD GRI	INFORMATIVA	PAGINA
<b>PROFILO</b>		
<b>INFORMATIVE GENERALI</b>		
GRI 2 INFORMATIVE GENERALI 2021	2-1 Dettagli organizzativi	8
	2-2 Entità incluse nella rendicontazione di sostenibilità dell'organizzazione	8
	2-3 Periodo di riferimento, frequenza e punto di contatto	11
	2-6 Attività, catena del valore e altri rapporti di business	13
	2-7 Dipendenti	10
	2-8 Lavoratori non dipendenti	10
	2-9 Struttura e composizione della governance	40
	2-12 Ruolo del massimo organo di governo nel controllo della gestione degli impatti	40
	2-13 Delega di responsabilità per la gestione degli impatti	40
	2-14 Ruolo del massimo organo di governo nella rendicontazione di sostenibilità	40
	2-17 Conoscenze collettive del massimo organo di governo	40
	2-22 Dichiarazione sulla strategia di sviluppo sostenibile	4
	2-29 Approccio al coinvolgimento degli stakeholder	26 - 27
2-30 Contratti collettivi	10	
GRI 3 TEMI MATERIALI 2021	3-1 Processo di determinazione dei temi materiali	26
	3-2 Elenco di temi materiali	28

<b>GOVERNANCE, ETICA DEL BUSINESS E PERFORMANCE ECONOMICHE</b>		
<b>ETICA DEL BUSINESS E INNOVAZIONE</b>		
GRI 3 TEMI MATERIALI 2021	3-3 Gestione dei temi materiali	42
GRI 201 PERFORMANCE ECONOMICA 2016	201-1 Valore economico diretto generato e distribuito	18
GRI 205 ANTICORRUZIONE 2016	205-2 Comunicazione e formazione sulle politiche e procedure anticorruzione	44
	205-3 Episodi confermati di corruzione e azioni intraprese	44

<b>IMPATTO AMBIENTALE</b>		
<b>GESTIONE ENERGETICA</b>		
GRI 3 TEMI MATERIALI 2021	3-3 Gestione dei temi materiali	52 - 53
GRI 302 ENERGIA 2016	302-1 Consumo di energia interno all'organizzazione	53
	302-3 Intensità energetica	53
	302-4 Riduzione del consumo di energia	53
<b>PRELIEVO E SCARICO IDRICO</b>		
GRI 3 TEMI MATERIALI 2021	3-3 Gestione dei temi materiali	54
GRI 303 ACQUA E AFFLUENTI 2018	303-2 Gestione degli impatti legati allo scarico dell'acqua	54
	303-3 Prelievo idrico	55 - 57
	303-4 Scarico idrico	55 - 57
	303-5 Consumo d'acqua	55 - 57
<b>RIFIUTI ED ECONOMIA CIRCOLARE</b>		
GRI 3 TEMI MATERIALI 2021	3-3 Gestione dei temi materiali	57
GRI 306 RIFIUTI 2020	306-2 Gestione degli impatti significativi legati ai rifiuti	59
	306-3 Rifiuti prodotti	58
	306-4 Rifiuti non conferiti in discarica	59
	306-5 Rifiuti conferiti in discarica	59
<b>EMISSIONI</b>		
GRI 3 TEMI MATERIALI 2021	3-3 Gestione dei temi materiali	61
GRI 305 EMISSIONI 2016	305-1 Emissioni di gas a effetto serra (GHG) dirette (Scope 1)	61
	305-2 Emissioni di gas a effetto serra (GHG) indirette da consumi energetici (Scope 2)	61



IMPATTO SOCIALE		
SALUTE E SICUREZZA		
GRI 3 TEMI MATERIALI 2021	3-3 Gestione dei temi materiali	64
GRI 403 SALUTE E SICUREZZA SUL LAVORO 2018	403-1 Sistema di gestione della salute e sicurezza sul lavoro	64
	403-2 Identificazione del pericolo, valutazione del rischio e indagini sugli incidenti	64
	403-5 Formazione dei lavoratori sulla salute e sicurezza sul lavoro	68
	403-6 Promozione della salute dei lavoratori	65
	403-7 Prevenzione e mitigazione degli impatti sulla salute e sicurezza sul lavoro direttamente collegati da rapporti di business	65
FORMAZIONE		
GRI 3 TEMI MATERIALI 2021	3-3 Gestione dei temi materiali	68
GRI 404 FORMAZIONE E STRUZIONE 2016	404-1 Numero medio di ore di formazione all'anno per dipendente	68 - 69
	404-2 Programmi di aggiornamento delle competenze dei dipendenti e di assistenza nella transizione	68 - 69
COMUNITÀ LOCALI		
GRI 3 TEMI MATERIALI 2021	3-3 Gestione dei temi materiali	70
GRI 413 COMUNITÀ LOCALI 2016	413-1 Operazioni con coinvolgimento della comunità locale, valutazioni d'impatto e programmi di sviluppo	70 - 71





Industrie  
**POLIECO MPB**

**INDUSTRIE POLIECO – M.P.B. S.p.A.**

Via E. Mattei, 49 Cazzago S. Martino, 25046 (BS) Italy  
Tel. +39 030 7758911